

R I S K E



# แผนบริหารจัดการความเสี่ยง

ปีงบประมาณ พ. ศ. 2566



องค์การบริหารส่วนตำบลธรรมเสน  
อำเภอไพศาราม จังหวัดราชบุรี  
โทร : 032 - 234994

## คำนำ

ด้วยพระราชบัญญัติวินัยการเงินการคลังของรัฐ พ.ศ. ๒๕๖๑ มีผลบังคับใช้เมื่อวันที่ ๒๐ เมษายน ๒๕๖๑ โดยมาตรา ๗๙ บัญญัติให้หน่วยงานของรัฐจัดให้มีการตรวจสอบภายใน การควบคุมภายในและการบริหารจัดการความเสี่ยง โดยให้ถือปฏิบัติตามมาตรฐานและหลักเกณฑ์ที่กระทรวงการคลังกำหนดและกระทรวงการคลังได้กำหนดหลักเกณฑ์กระทรวงการคลังว่าด้วยมาตรฐานและหลักเกณฑ์ปฏิบัติการบริหารจัดการความเสี่ยงสำหรับหน่วยงานของรัฐ พ.ศ. ๒๕๖๒ มีผลบังคับใช้ตั้งแต่วันที่ ๑ ตุลาคม ๒๕๖๒ โดยองค์กรปกครองส่วนท้องถิ่นถือเป็นหน่วยงานของรัฐตามหลักเกณฑ์นี้

การบริหารความเสี่ยงมีความจำเป็นและสำคัญมากในปัจจุบัน เพราะเป็นส่วนหนึ่งของการบริหารจัดการองค์กรและเป็นเรื่อง que ทุกคนในองค์กรควรได้มีส่วนร่วมในการวิเคราะห์และเชื่อมโยงสัมพันธ์กับการกำหนดนโยบาย แผนงาน แผนปฏิบัติการ กิจกรรมขององค์กร องค์กรที่มีการบริหารจัดการที่ดีจะดำเนินงานบนพื้นฐานของ ๓ องค์ประกอบที่สำคัญ คือ ตรวจสอบภายใน (Internal Audit) การควบคุมภายใน (Internal Control) และการบริหารความเสี่ยง (Risk Management) ซึ่งสอดคล้องกับหลักการบริหารกิจการบ้านเมืองที่ดี

องค์การบริหารส่วนตำบลธรรมเสน จึงได้จัดทำแผนการบริหารจัดการความเสี่ยง ประจำปีงบประมาณ พ.ศ. ๒๕๖๖ เพื่อใช้เป็นกรอบหรือแนวทางพื้นฐานในการติดตามประเมินผล รวมทั้งการรายงานผลเกี่ยวกับการบริหารจัดการความเสี่ยง อันจะทำให้เกิดความเชื่อมั่นอย่างสมเหตุสมผลต่อผู้ที่เกี่ยวข้องทุกฝ่ายและการบริหารงานขององค์การบริหารส่วนตำบลธรรมเสน สามารถบรรลุตามวัตถุประสงค์ที่กำหนดไว้อย่างมีประสิทธิภาพ

คณะกรรมการบริหารความเสี่ยง  
องค์การบริหารส่วนตำบลธรรมเสน

## สารบัญ

	หน้า
<b>บทที่ ๑ บทนำ</b>	
๑. หลักการและเหตุผล	๑
๒. วัตถุประสงค์ของการบริหารจัดการความเสี่ยง	๑
๓. เป้าหมาย	๑
๔. ประโยชน์ของการบริหารความเสี่ยง	๒
๕. นิยามความเสี่ยง	๒
<b>บทที่ ๒ ข้อมูลพื้นฐาน</b>	
๑. สภาพทั่วไปและข้อมูลพื้นฐาน	๔
๒. วิสัยทัศน์	๔
๓. พันธกิจ	๔
๔. นโยบายการพัฒนา	๔
๕. ยุทธศาสตร์	๔
๖. เป้ามุ่งหมาย/เป้าประสงค์เพื่อการพัฒนา	๕
๗. เป้ามุ่งหมาย/เป้าประสงค์เพื่อการพัฒนา	๘
๘. โครงสร้างองค์การบริหารส่วนตำบลธรรมเสน	๙
<b>บทที่ ๓ แนวทางการบริหารความเสี่ยง</b>	
๑. แนวทางการบริหารความเสี่ยง	๑๐
๒. คณะกรรมการบริหารจัดการความเสี่ยง	๑๐
<b>บทที่ ๔ การบริหารจัดการความเสี่ยง</b>	
๑. การระบุความเสี่ยง	๑๒
๒. ประเมินความเสี่ยง	๑๒
๓. การวิเคราะห์ความเสี่ยง	๑๔
๔. การประเมินผลการควบคุมและการจัดการความเสี่ยง	๑๗
๕. การติดตามประเมินผลการรายงานผล	๑๙
<b>บทที่ ๕ แผนบริหารจัดการความเสี่ยง</b>	
๑. การระบุและวิเคราะห์ความเสี่ยง (แบบ RM - ๑)	๒๑
๒. การประเมินผลการควบคุมและการจัดการความเสี่ยง (แบบ RM - ๒)	๓๓
๓. แผนบริหารจัดการความเสี่ยง (แบบ RM - ๓)	๔๕
<b>ภาคผนวก</b>	
๑. กฎหมาย/ระเบียบ	
๒. คำสั่งแต่งตั้งคณะกรรมการและคณะอนุกรรมการบริหารจัดการความเสี่ยง ปีงบประมาณ พ.ศ. ๒๕๖๖	

## บทที่ ๑

### บทนำ

#### ๑. หลักการและเหตุผล

ด้วยพระราชบัญญัติวินัยการเงินการคลังของรัฐ พ.ศ. ๒๕๖๑ มาตรา ๗๙ บัญญัติให้หน่วยงานของรัฐ จัดให้มีการตรวจสอบภายใน การควบคุมภายใน และการบริหารจัดการความเสี่ยง โดยให้ถือปฏิบัติตามมาตรฐาน และหลักเกณฑ์ที่กระทรวงการคลังกำหนด ซึ่งกระทรวงการคลังได้กำหนดหลักเกณฑ์กระทรวงการคลังว่าด้วย มาตรฐานและหลักเกณฑ์ปฏิบัติการบริหารจัดการความเสี่ยงสำหรับหน่วยงานของรัฐ พ.ศ. ๒๕๖๒ ขึ้น เพื่อให้ หน่วยงานของรัฐจัดให้มีการบริหารจัดการความเสี่ยง เพื่อให้การดำเนินงานบรรลุวัตถุประสงค์ตามยุทธศาสตร์ที่ หน่วยงานของรัฐกำหนดไว้

การบริหารความเสี่ยงเป็นเครื่องมือทางกลยุทธ์ที่สำคัญตามหลักการกำกับดูแลกิจการที่ดีที่จะช่วยให้ การบริหารงานและการตัดสินใจด้านต่างๆ เพราะภายใต้สภาวะการดำเนินงานทุกหน่วยงานล้วนมีความเสี่ยง ซึ่ง เป็นความไม่แน่นอนที่อาจจะส่งผลกระทบต่อการทำงานหรือเป้าหมายของหน่วยงาน จึงจำเป็นต้องมีการ บริหารจัดการความเสี่ยง โดยการระบุความเสี่ยงว่ามีปัจจัยใดบ้างที่กระทบต่อการดำเนินงานหรือเป้าหมายของ หน่วยงาน วิเคราะห์ความเสี่ยงจากโอกาสและผลกระทบที่เกิดขึ้น จัดลำดับความสำคัญของความเสี่ยง กำหนด แนวทางในการจัดการความเสี่ยง เพื่อลดความสูญเสียและโอกาสที่จะทำให้เกิดความเสียหายแก่หน่วยงาน

ดังนั้น องค์การบริหารส่วนตำบลธรรมเสน จึงได้จัดทำแผนการบริหารจัดการความเสี่ยงขึ้น สำหรับใช้ เป็นแนวทางในการบริหารปัจจัยและควบคุมกิจกรรม รวมทั้งกระบวนการดำเนินงานต่างๆ เพื่อลดมูลเหตุที่จะทำ ให้เกิดความเสียหาย ให้ระดับของความเสี่ยงและผลกระทบที่จะเกิดขึ้นในอนาคตอยู่ในระดับที่สามารถยอมรับ ควบคุมและตรวจสอบได้

#### ๒. วัตถุประสงค์ของแผนการบริหารจัดการความเสี่ยง

๒.๑ เพื่อให้ผู้บริหารและพนักงานขององค์การบริหารส่วนตำบลธรรมเสน เข้าใจหลักการและ กระบวนการบริหารความเสี่ยงขององค์การบริหารส่วนตำบลธรรมเสน

๒.๒ เพื่อให้ผู้ปฏิบัติงานได้รับทราบขั้นตอน และกระบวนการในการบริหารความเสี่ยง

๒.๓ เพื่อให้มีการปฏิบัติตามกระบวนการบริหารความเสี่ยงขององค์การบริหารส่วนตำบลธรรมเสน อย่างเป็นระบบและต่อเนื่อง

๒.๔ เพื่อใช้เป็นเครื่องมือในการบริหารความเสี่ยงขององค์การบริหารส่วนตำบลธรรมเสน

๒.๕ เพื่อลดโอกาสและผลกระทบของความเสี่ยงที่จะเกิดขึ้นกับองค์การบริหารส่วนตำบลธรรมเสน

#### ๓. เป้าหมาย

๓.๑ ผู้บริหารและพนักงาน มีความรู้ความเข้าใจเรื่องการบริหารความเสี่ยง เพื่อนำไปใช้ในการ ดำเนินงานตามยุทธศาสตร์และแผนการดำเนินงานประจำปี ให้บรรลุตามวัตถุประสงค์และเป้าหมายที่กำหนดไว้

๓.๒ ผู้ปฏิบัติงาน สามารถระบุความเสี่ยง วิเคราะห์ความเสี่ยง ประเมินความเสี่ยง และจัดการความ เสี่ยงให้อยู่ในระดับที่ยอมรับได้

๓.๓ สามารถนำแผนการบริหารจัดการความเสี่ยงไปใช้ในการปฏิบัติงานได้

๓.๔ การบริหารจัดการความเสี่ยงถูกกำหนดขึ้นอย่างเหมาะสม ครอบคลุมทุกกิจกรรมในองค์กร

/๔. ประโยชน์...

#### ๔. ประโยชน์ของการบริหารความเสี่ยง

การดำเนินการบริหารความเสี่ยงจะช่วยให้ผู้บริหารมีข้อมูลที่ใช้ในการตัดสินใจได้ดียิ่งขึ้นและทำให้องค์กรสามารถจัดการกับปัญหาอุปสรรคและอยู่รอดได้ในสถานการณ์ที่ไม่คาดคิดหรือสถานการณ์ที่อาจทำให้องค์กรเกิดความเสียหาย การดำเนินการบริหารความเสี่ยงจึงมีประโยชน์ ดังนี้

๔.๑ เป็นส่วนหนึ่งของหลักการบริหารกิจการบ้านเมืองที่ดี การบริหารความเสี่ยงจะช่วยให้ผู้บริหารและพนักงานส่วนตำบลตระหนักถึงความเสี่ยงหลักที่สำคัญ สามารถปฏิบัติราชการได้มีประสิทธิภาพและประสิทธิผลมากยิ่งขึ้น

๔.๒ สร้างฐานข้อมูลที่มีประโยชน์ต่อการบริหารและการปฏิบัติงานในองค์กร การบริหารความเสี่ยงจะเป็นแหล่งข้อมูลสำหรับผู้บริหารในการตัดสินใจด้านต่างๆ ซึ่งรวมถึงการบริหารความเสี่ยง ซึ่งตั้งอยู่บนสมมุติฐานในการตอบสนองต่อเป้าหมายและภารกิจหลักขององค์กร รวมถึงระดับความเสี่ยงที่ยอมรับได้

๔.๓ ช่วยสะท้อนให้เห็นภาพรวมของความเสี่ยงต่างๆ ที่สำคัญได้ทั้งหมด การบริหารความเสี่ยงจะทำให้บุคลากรภายในองค์กรมีความเข้าใจถึงเป้าหมายและภารกิจหลักขององค์กรและตระหนักถึงความเสี่ยงสำคัญที่ส่งผลกระทบต่อองค์กรได้อย่างครบถ้วน

๔.๔ เป็นเครื่องมือที่สำคัญในการบริหารงาน การบริหารความเสี่ยงเป็นเครื่องมือที่ช่วยให้ผู้บริหารสามารถมั่นใจได้ว่าความเสี่ยงได้รับการจัดการอย่างเหมาะสมและทันเวลา รวมทั้งเป็นเครื่องมือที่สำคัญของผู้บริหารในการบริหารงานและการตัดสินใจในเรื่องต่างๆ เช่น การวางแผนกำหนดยุทธศาสตร์ การติดตามและประเมินผลการปฏิบัติงาน

๔.๕ ช่วยให้การพัฒนาองค์กรเป็นไปในทิศทางเดียวกัน การบริหารความเสี่ยงทำให้รูปแบบการตัดสินใจในระดับการปฏิบัติงานขององค์กรมีการพัฒนาไปในทิศทางเดียวกัน เช่น การตัดสินใจโดยที่ผู้บริหารมีความเข้าใจในยุทธศาสตร์ วัตถุประสงค์ขององค์กร และระดับความเสี่ยงอย่างชัดเจน

๔.๖ ช่วยให้การพัฒนาการบริหารจัดการและจัดสรรทรัพยากรเป็นไปอย่างมีประสิทธิภาพและประสิทธิผล การจัดสรรทรัพยากรเป็นไปอย่างเหมาะสม โดยพิจารณาถึงระดับความเสี่ยงในแต่ละกิจกรรมและการเลือกใช้มาตรการในการบริหารจัดการความเสี่ยง เช่น การใช้ทรัพยากรสำหรับกิจกรรมที่มีความเสี่ยงต่ำและกิจกรรมที่มีความเสี่ยงสูงย่อมแตกต่างกัน หรือการเลือกใช้มาตรการแต่ละประเภทย่อมใช้ทรัพยากรแตกต่างกัน เป็นต้น

#### ๕. นิยามความเสี่ยง

“ความเสี่ยง” หมายถึง โอกาสหรือเหตุไม่พึงประสงค์อาจทำให้องค์กรส่งผลกระทบต่อเกิดความเสียหาย ทำให้วัตถุประสงค์และเป้าหมายที่องค์กรกำหนดไว้เบี่ยงเบนไปหรือไม่ประสบผลสำเร็จทั้งในด้านกลยุทธ์ การเงิน การดำเนินงาน และกฎระเบียบหรือกฎหมายที่เกี่ยวข้อง ลักษณะความเสี่ยงสามารถแบ่งออกเป็น ๓ ส่วน

๑) ปัจจัยเสี่ยง คือ สาเหตุที่จะทำให้เกิดความเสี่ยง

๒) เหตุการณ์เสี่ยง คือ เหตุการณ์ที่ส่งผลกระทบต่อการทำงานหรือนโยบาย

๓) ผลกระทบของความเสี่ยง คือ ความรุนแรงของความเสียหายที่น่าจะเกิดขึ้นจากเหตุการณ์เสี่ยง

“การบริหารความเสี่ยง” หมายถึง กระบวนการที่ใช้ในการบริหารจัดการปัจจัย และควบคุมกิจกรรมรวมทั้งกระบวนการดำเนินงานต่างๆ เพื่อให้โอกาสที่จะเกิดเหตุการณ์ความเสี่ยงลดลง หรือผลกระทบของความเสียหายจากเหตุการณ์ความเสี่ยงลดลงอยู่ในระดับที่องค์กรยอมรับได้

/“ระบบบริหาร...

“ระบบบริหารความเสี่ยง” หมายถึง ระบบการบริหารปัจจัยและควบคุมกิจกรรม รวมทั้งกระบวนการ

ดำเนินงานต่างๆ เพื่อลดมูลเหตุของแต่ละโอกาสที่องค์กรจะเกิดความเสียหายให้ระดับของความเสี่ยง และผลกระทบที่จะเกิดขึ้นในอนาคตอยู่ในระดับที่องค์กรยอมรับได้ ประเมินได้ ควบคุมได้ และตรวจสอบได้อย่างมีระบบ โดยคำนึงถึงการบรรลุเป้าหมายทั้งในด้านยุทธศาสตร์ การปฏิบัติตามกฎระเบียบ การเงิน และชื่อเสียงขององค์กร โดยได้รับการสนับสนุนและการมีส่วนร่วมในการบริหารความเสี่ยงจากทุกหน่วยงานในองค์กร

“การตอบสนองความเสี่ยง” หมายถึง การพิจารณาเลือกวิธีการที่ควรกระทำเพื่อจัดการกับความเสี่ยงที่อาจเกิดขึ้นตามผลการประเมินความเสี่ยง ซึ่งต้องพิจารณาโอกาสที่จะเกิดและผลกระทบที่จะเกิดขึ้น โดยเปรียบเทียบระดับความเสี่ยงที่เกิดกับระดับความเสี่ยงที่ยอมรับได้ และความคุ้มค่าในการบริหารความเสี่ยงที่เหลืออยู่ วิธีการที่ใช้ในปัจจุบัน คือ

๑) การหลีกเลี่ยงความเสี่ยง คือ การหลีกเลี่ยงหรือหยุดการกระทำที่ก่อให้เกิดความเสี่ยง เช่น งานส่วนใดที่องค์กรไม่ถนัดอาจหลีกเลี่ยงหรือหยุดการทำงานในส่วนนั้นและอาจใช้การจ้างงานภายนอกแทน

๒) การลดความเสี่ยง คือ การลดโอกาสที่จะเกิดหรือลดผลกระทบ หรือลดทั้งสองส่วน โดยการจัดให้มีระบบการควบคุมต่างๆ เพื่อป้องกัน หรือค้นพบความเสี่ยงอย่างเหมาะสมทันเวลา

๓) การแบ่งความเสี่ยง คือ การลดโอกาสที่จะเกิดหรือลดผลกระทบ หรือลดทั้งสองส่วน โดยการหาผู้ร่วมรับผิดชอบความเสี่ยง เช่น การทำประกันต่าง ๆ

๔) การยอมรับความเสี่ยง คือ การไม่ต้องทำอะไรเพิ่มเติมเนื่องจากมีความเห็นว่าความเสี่ยงมี โอกาสที่จะเกิดขึ้นน้อยและผลกระทบจากการเกิดก็น้อยด้วย

## บทที่ ๒

### ข้อมูลพื้นฐานขององค์การบริหารส่วนตำบลธรรมเสน

#### ๑. สภาพทั่วไป

ที่ตั้งขององค์การบริหารส่วนตำบลธรรมเสน ตั้งอยู่ถนนเขา - เบิกไพร หมู่ที่ ๕ ตำบลธรรมเสน อำเภอโพธาราม จังหวัดราชบุรี อยู่ห่างจากอำเภอโพธารามประมาณ ๑๕ กิโลเมตรและอยู่ห่างจากจังหวัดราชบุรีประมาณ ๒๕ กิโลเมตร

#### ๒. อาณาเขต

ทิศเหนือ	ติดต่อกับ	ต.นางแก้ว ต.เขาชะงุ้ม อ.โพธาราม จ.ราชบุรี
ทิศใต้	ติดต่อกับ	ต.เขาแร้ง อ.เมือง จ.ราชบุรี
ทิศตะวันตก	ติดต่อกับ	ต.ปากช่อง อ.จอมบึง จ.ราชบุรี
ทิศตะวันออก	ติดต่อกับ	ต.บางไทรนค อ.โพธาราม จ.ราชบุรี

#### ๓. วิสัยทัศน์

วิสัยทัศน์ (Vision) "เกษตรกรรมก้าวหน้า พัฒนาเศรษฐกิจ คุณภาพชีวิตดี พื้นฟูแหล่งประวัติศาสตร์"

#### ๔. พันธกิจ

- ๑) ปรับปรุงและพัฒนาด้านโครงสร้างพื้นฐาน ด้านสาธารณูปโภค บริโภค ให้ได้มาตรฐานและเพียงพอ
- ๒) พัฒนาฟื้นฟูแหล่งประวัติศาสตร์ท้องถิ่นให้เป็นแหล่งท่องเที่ยว
- ๓) ส่งเสริมและสนับสนุนเศรษฐกิจชุมชนในรูปกลุ่มประกอบอาชีพ
- ๔) ปรับปรุงและพัฒนาด้านการศึกษาสื่อการเรียนการสอนยังไม่เพียงพอ
- ๕) จัดการทรัพยากรธรรมชาติและสิ่งแวดล้อมเพื่อการพัฒนาที่ยั่งยืน
- ๖) ปรับปรุงและพัฒนากระบวนการบริหารจัดการและการเมือง

#### ๕. นโยบายเพื่อการพัฒนา

- ๑) นโยบายด้านโครงสร้างพื้นฐานต่อการดำรงชีวิตของประชาชนให้ทั่วถึง ได้แก่ ถนน ไฟฟ้า ประปา การขนส่ง การระบายน้ำ แหล่งน้ำ ฯลฯ
  - ๑.๑) พัฒนาระบบโครงสร้างพื้นฐาน โดยจัดให้มีระบบสาธารณูปโภคขั้นพื้นฐานที่จำเป็น
  - ๑.๒) พัฒนาเส้นทางคมนาคมภายในหมู่บ้าน และเส้นทางติดต่อระหว่างหมู่บ้านภายในตำบลธรรมเสน และเชื่อมต่อตำบลใกล้เคียงให้มีสภาพดีทุกเส้นทาง และให้ได้มาตรฐานเพิ่มขึ้น
  - ๑.๓) พัฒนาปรับปรุงแหล่งน้ำ ท่อส่งน้ำเพื่อให้ประชาชนมีน้ำสำหรับอุปโภคบริโภคและใช้ในการเกษตรเพียงพอตลอดปี
  - ๑.๔) พัฒนา ปรับปรุงระบบประปาให้เพียงพอและทั่วถึงต่อความต้องการของประชาชน

#### ๖. ยุทธศาสตร์

ยุทธศาสตร์การพัฒนาขององค์การบริหารส่วนตำบลธรรมเสน เพื่อให้การพัฒนาของชุมชนในเขตพื้นที่ตำบลธรรมเสน ดำเนินไปอย่างมีประสิทธิภาพและประสิทธิผลอย่างต่อเนื่อง ตลอดจนสามารถแก้ไขปัญหา

/ความเดือดร้อน...

ความเดือดร้อนให้แก่ประชาชนได้อย่างทั่วถึงที่ ตามบทบาทอำนาจหน้าที่และความรับผิดชอบขององค์การบริหารส่วนตำบลธรรมเสนรวมทั้งสอดคล้องกับยุทธศาสตร์การพัฒนาระดับชาติยุทธศาสตร์การพัฒนากลุ่มจังหวัดภาคกลางตอนล่าง ยุทธศาสตร์การพัฒนาจังหวัดราชบุรีและยุทธศาสตร์การพัฒนาขององค์กรปกครองส่วนท้องถิ่นในเขตจังหวัดราชบุรี

กำหนดกรอบยุทธศาสตร์การพัฒนาขององค์การบริหารส่วนตำบลธรรมเสน ออกเป็น ๖ ยุทธศาสตร์ ดังนี้

- ๑) ยุทธศาสตร์ที่ ๑ การพัฒนาด้านโครงสร้างพื้นฐาน สาธารณูปโภคและสาธารณูปการ
- ๒) ยุทธศาสตร์ที่ ๒ การพัฒนาด้านพัฒนาและฟื้นฟูแหล่งประวัติศาสตร์
- ๓) ยุทธศาสตร์ที่ ๓ การพัฒนาด้านเศรษฐกิจพอเพียงและการลงทุน
- ๔) ยุทธศาสตร์ที่ ๔ การพัฒนาด้านคุณภาพชีวิต
- ๕) ยุทธศาสตร์ที่ ๕ การพัฒนาด้านทรัพยากรธรรมชาติและสิ่งแวดล้อม
- ๖) ยุทธศาสตร์ที่ ๖ การพัฒนาด้านการบริการประชาชนและบริหารกิจการบ้านเมืองที่ดีพันธกิจ

#### ๗. เป้ามุ่งหมาย/เป้าประสงค์เพื่อการพัฒนา

ตำบลธรรมเสน มุ่งหวังอย่างยิ่งที่จะพัฒนาท้องถิ่นให้เจริญก้าวหน้า ซึ่งจะส่งผลทำให้ประชาชนมีความเป็นอยู่ที่ดีและสะดวกสบายมากยิ่งขึ้น จึงได้กำหนดเป้าประสงค์ดำเนินการจัดกิจกรรมต่าง ๆ บรรลุตามพันธกิจและวิสัยทัศน์ที่กำหนด ดังนี้

๑. พัฒนาศักยภาพการปรับปรุงพื้นที่และการก่อสร้างสาธารณูปโภคและสาธารณูปการอันเป็นการส่งเสริมความสะดวกในการอยู่อาศัยและการประกอบอาชีพของชุมชน

๒. แหล่งประวัติศาสตร์และสถานที่สำคัญของท้องถิ่นได้รับการฟื้นฟูและพัฒนาจนเป็นที่รู้จักของบุคคลทั่วไป

๓. พัฒนาเศรษฐกิจและการประกอบธุรกิจประเภทต่าง ๆ ให้ดำเนินไปด้วยความเข้มแข็งมั่นคงเพื่อ สร้างอาชีพเสริมเพิ่มรายได้ให้กับประชาชน โดยยึดหลักเศรษฐกิจพอเพียง รวมทั้งส่งเสริมคุณภาพสินค้าและการบริหารจัดการตลาดที่ดี

/๔.ประชาชน...

๔.ประชาชนในท้องถิ่นมีระดับคุณภาพชีวิตที่ดี ตลอดจนอนุรักษ์ ฟื้นฟู ขนบธรรมเนียมจารีต ประเพณี ศิลปวัฒนธรรม ภูมิปัญญาท้องถิ่น

๕.ประชาชนในตำบลธรรมเสน มีจิตสำนึกที่ดีในการดูแลทรัพยากรธรรมชาติและสิ่งแวดล้อมอย่างยั่งยืน

๖.การบริหารจัดการองค์กรโดยยึดหลักการธรรมาภิบาล เพื่อให้เกิดความโปร่งใส เป็นธรรม ประชาชนมีความรู้เรื่องความเข้าใจเกี่ยวกับระบบประชาธิปไตยและมีส่วนร่วมพัฒนาท้องถิ่น ส่งเสริมช่องทางในการรับรู้ข้อมูลข่าวสารของประชาชน รวมทั้งปรับปรุงและพัฒนากระบวนการบริหารราชการเพื่อประโยชน์สุขของประชาชน

/ยุทธศาสตร์...



ยุทธศาสตร์การพัฒนา	ตัวชี้วัด
๑) การพัฒนาด้านโครงสร้างพื้นฐาน สาธารณูปโภคและสาธารณูปการ	<ul style="list-style-type: none"><li>• ร้อยละของจำนวนถนนที่ได้มาตรฐาน</li><li>• ร้อยละของจำนวน ท่อระบายน้ำ ประตุน้ำที่เพิ่มขึ้น</li><li>• ร้อยละของครัวเรือนมีน้ำสำหรับอุปโภค บริโภค</li><li>• ร้อยละของพื้นที่วางผังเมือง</li><li>• ร้อยละของที่ดินเพิ่มมากขึ้น</li></ul>
๒) การพัฒนาด้านพัฒนาและฟื้นฟูแหล่งประวัติศาสตร์	<ul style="list-style-type: none"><li>• ร้อยละของจำนวนแหล่งประวัติศาสตร์เพิ่มขึ้น</li><li>• ร้อยละของการพัฒนา ฟื้นฟู แหล่งประวัติศาสตร์</li></ul>
๓) การพัฒนาด้านเศรษฐกิจพอเพียงและการลงทุน	<ul style="list-style-type: none"><li>• ร้อยละของครัวเรือนมีรายได้เพิ่มขึ้น</li><li>• ร้อยละของครัวเรือนพึ่งตนเองได้</li><li>• ร้อยละของเกษตรกรมีรายได้เพิ่มมากขึ้น</li></ul>
๔) การพัฒนาด้านคุณภาพชีวิต	<ul style="list-style-type: none"><li>• ผู้ป่วยโรคเอดส์ได้รับเงินสงเคราะห์อย่างทั่วถึง</li><li>• ร้อยละของความพึงพอใจของผู้ร่วมโครงการ กิจกรรม</li><li>• ผู้สูงอายุ และผู้พิการ ได้รับเงินสงเคราะห์อย่างทั่วถึง</li><li>• ร้อยละความพึงพอใจของสมาชิกกองทุน</li><li>• ข้อมูลความจำเป็นพื้นฐานมีความถูกต้อง</li><li>• ร้อยละของหมู่บ้านชุมชนปลอดภัยเพิ่มขึ้น</li><li>• ร้อยละของหมู่บ้านชุมชนมีความสามัคคีเพิ่มขึ้น</li><li>• ชุมชนหมู่บ้านรักษาประเพณีและวัฒนธรรมท้องถิ่นเพิ่มมากขึ้น</li></ul>
๕) การพัฒนาด้านทรัพยากรธรรมชาติและสิ่งแวดล้อม	<ul style="list-style-type: none"><li>• ร้อยละของจำนวนทรัพยากรธรรมชาติสิ่งแวดล้อมได้รับการฟื้นฟูมากขึ้น</li><li>• ร้อยละของพื้นที่ป่าไม้เพิ่มขึ้น</li></ul>
๖) การพัฒนาด้านการบริหารประชาชนและการบริหารกิจการบ้านเมืองที่ดี	<ul style="list-style-type: none"><li>• ร้อยละของบุคลากรมีการพัฒนาเพิ่มขึ้น</li><li>• ร้อยละของการเพิ่มช่องทางในการให้ข้อมูลข่าวสารขององค์กร เพิ่มขึ้น</li><li>• ร้อยละของเครื่องมือ เครื่องใช้ ในการปฏิบัติงานเพิ่มขึ้น</li><li>• ร้อยละข้อมูลความจำเป็นพื้นฐานมีความถูกต้อง</li><li>• ร้อยละของการฝึกอบรมเพิ่มขึ้น</li><li>• ร้อยละแผนพัฒนาท้องถิ่นสามารถตอบสนองความต้องการของประชาชนอย่างทั่วถึง</li><li>• ร้อยละความพึงพอใจต่อการอำนวยความสะดวกต่อประชาชนที่มาติดต่อราชการเพิ่มขึ้น</li></ul>

๙. คำเป้าหมาย

ยุทธศาสตร์การพัฒนา	เป้าหมาย
๑) การพัฒนาด้านโครงสร้างพื้นฐาน สาธารณูปโภคและสาธารณูปการ	• เพื่อเป็นการพัฒนาศักยภาพและลักษณะทางกายภาพ การปรับปรุงพื้นที่และการก่อสร้างสาธารณูปโภคและสาธารณูปการ อันเป็นการส่งเสริมความสะดวกในการอยู่อาศัยและประกอบอาชีพ
๒) การพัฒนาด้านพัฒนาฟื้นฟูแหล่งประวัติศาสตร์	• เพื่อให้ชุมชนที่อยู่อาศัยในพื้นที่สร้างจิตสำนึกในการฟื้นฟูและพัฒนาเป็นที่รู้จักของบุคคลทั่วไป
๓) การพัฒนาด้านเศรษฐกิจพอเพียงและการลงทุน	• เพื่อสนับสนุนและส่งเสริมการพัฒนาด้านเศรษฐกิจและการประกอบการธุรกิจประเภทต่าง ๆ ให้ดำเนินไปด้วยความเข้มแข็งมั่นคง เพื่อสร้างอาชีพเสริมเพิ่มรายได้ให้กับประชาชน โดยยึดหลักเศรษฐกิจพอเพียง รวมทั้งส่งเสริมคุณภาพสินค้า และการบริหารจัดการตลาดที่ดี
๔) การพัฒนาด้านคุณภาพชีวิต	• เพื่อเป็นการพัฒนาการส่งเสริมและอำนวยความสะดวกให้แก่ประชาชนในท้องถิ่น ให้มีคุณภาพชีวิตที่ดีอนุรักษ ฟื้นฟูขนบธรรมเนียมจารีตประเพณีศิลปวัฒนธรรมภูมิปัญญาท้องถิ่น
๕) การพัฒนาด้านทรัพยากรธรรมชาติและสิ่งแวดล้อม	• เพื่อให้ประชาชนที่มีอยู่ในท้องถิ่น ช่วยกันป้องกันและแก้ไข ปัญหาสิ่งแวดล้อมเป็นพิษ
๖) การพัฒนาด้านการบริการประชาชนและการบริหารกิจการบ้านเมืองที่ดี	• เพื่อให้เกิดความโปร่งใสเป็นธรรม ประชาชนได้รับบริการอย่างทั่วถึงพัฒนาชุมชนและบริหารองค์กรโดยยึดหลักการ บริหารจัดการที่ดี ส่งเสริมการเลือกตั้งเผยแพร่การปกครองตามระบบประชาธิปไตยให้ประชาชนได้เข้าใจและมีส่วนร่วมในการพัฒนาท้องถิ่น ส่งเสริมช่องทางในการรับรู้ข้อมูลข่าวสารของประชาชนรวมทั้งปรับปรุงและพัฒนากระบวนการบริหารราชการ เพื่อประโยชน์สุขของประชาชน

## ๑๐.กลยุทธ์

เพื่อให้บรรลุวิสัยทัศน์ขององค์การบริหารส่วนตำบลธรรมเสน จำเป็นอย่างยิ่งที่จะต้องให้ความสำคัญกับบทบาทการพัฒนาตำบลธรรมเสนในอนาคตอย่างเหมาะสมเสมอภาคสอดคล้องกับปัญหาความต้องการของประชาชน รวมทั้งสอดคล้องกับศักยภาพและบทบาทหน้าที่ขององค์การบริหารส่วนตำบลธรรมเสนเพื่อที่จะให้ประชาชนได้รับประโยชน์สูงสุด ดังนั้น จึงได้กำหนดกลยุทธ์ ดังนี้

๑. พัฒนาการด้านบริการสาธารณสุข ด้านโครงสร้างพื้นฐานระบบสาธารณสุขป้โรค สาธารณูปการ ก่อสร้างถนน ไฟฟ้าและประปา การวางผังเมืองชุมชนได้มาตรฐานและพอเพียง

๒. พัฒนาการด้านบริหารจัดการพัฒนาและฟื้นฟูแหล่งประวัติศาสตร์ ด้านการวางแผน ส่งเสริมการท่องเที่ยวตลอดจนประชาสัมพันธ์ที่มีอยู่ในชุมชนให้เป็นที่รู้จัก

๓. พัฒนาการด้านเศรษฐกิจพอเพียงและการลงทุน ด้านการวางแผน ส่งเสริมการลงทุนพาณิชยกรรมสร้างอาชีพและรายได้รวมทั้งพัฒนาการเกษตรให้มีคุณภาพและปลอดภัยการนำปรัชญาเศรษฐกิจพอเพียงใช้ในชีวิตประจำวัน

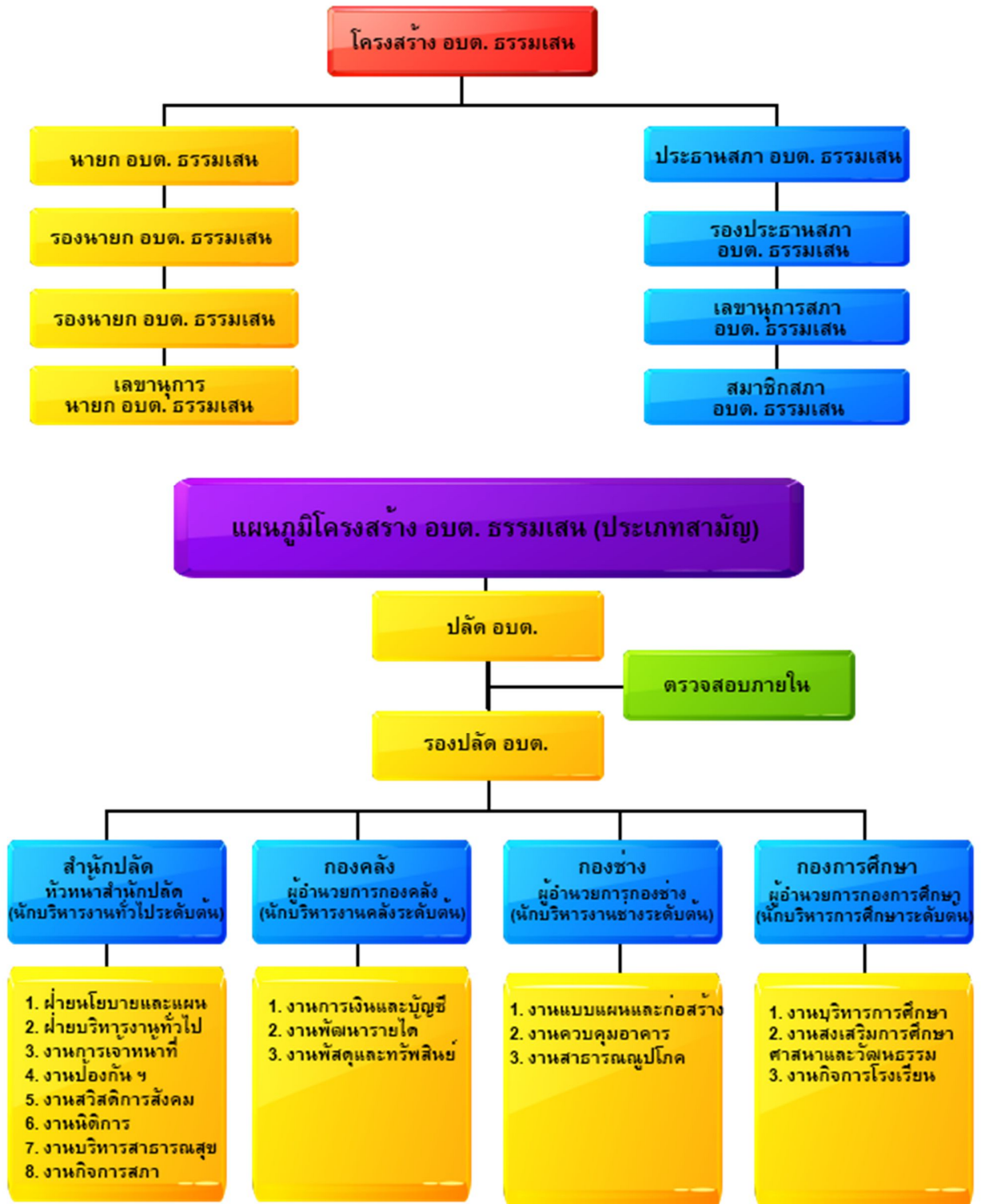
๔. พัฒนาการด้านบริหารจัดการปัญหามลพิษอย่างมีประสิทธิภาพ อนุรักษ์ฟื้นฟูทรัพยากรธรรมชาติและพัฒนาแหล่งน้ำเพื่อการเกษตร และส่งเสริมการบำรุงรักษาศาสนา ศิลปวัฒนธรรม ประเพณีและภูมิปัญญาท้องถิ่นและพัฒนาคุณภาพชีวิตให้ดีขึ้น

๕. พัฒนาการด้านทรัพยากรธรรมชาติและสิ่งแวดล้อม ส่งเสริมคุณภาพชีวิตบริหารจัดการอนุรักษ์ธรรมชาติและสิ่งแวดล้อมของประชาชน และความสมดุลในระบบนิเวศให้พึ่งพาอาศัยกัน

๖. พัฒนาการด้านบุคลากรให้มีคุณภาพชีวิต ด้านบริหารจัดการในการปฏิบัติงาน เพื่อเพิ่มประสิทธิภาพในการปฏิบัติงาน เพื่อเพิ่มช่องทางในการให้บริการข้อมูลข่าวสารเสริมสร้างสำนึกประชาธิปไตยและการมีส่วนร่วมของประชาชนในการพัฒนาท้องถิ่น พัฒนาสถานที่ทำงานให้เป็นองค์กรแห่งการเรียนรู้

### ๑๑. โครงสร้างองค์การบริหารส่วนตำบลธรรมเสน

#### แผนภูมิโครงสร้างส่วนราชการขององค์การบริหารส่วนตำบลธรรมเสน



บทที่ ๓

แนวทางการบริหารความเสี่ยง

๑. แนวทางการบริหารความเสี่ยง

แนวทางการดำเนินการบริหารความเสี่ยงขององค์การบริหารส่วนตำบลธรรมเสน แบ่งออกเป็น ๒ ระยะ ดังนี้

ระยะที่ ๑ การเริ่มต้นและพัฒนา

- ๑) กำหนดนโยบายหรือแนวทางในการบริหารความเสี่ยงขององค์การบริหารส่วนตำบลธรรมเสน
- ๒) ระบุปัจจัยเสี่ยง ประเมินโอกาสและผลกระทบจากปัจจัยเสี่ยง
- ๓) วิเคราะห์และจัดลำดับความสำคัญของปัจจัยเสี่ยง
- ๔) จัดทำแผนการบริหารความเสี่ยงของปัจจัยเสี่ยงที่อยู่ในระดับสูง และสูงมาก รวมทั้งปัจจัยเสี่ยงที่อยู่ในระดับปานกลาง
- ๕) สื่อสารทำความเข้าใจเกี่ยวกับแผนบริหารความเสี่ยงให้ผู้ปฏิบัติงานขององค์การบริหารส่วนตำบลธรรมเสนทราบ และสามารถนำไปปฏิบัติได้
- ๖) รายงานความก้าวหน้าของการดำเนินงานตามแผนบริหารความเสี่ยง
- ๗) รายงานสรุปการประเมินผลความสำเร็จของการดำเนินการตามแผนบริหารความเสี่ยง

ระยะที่ ๒ การพัฒนาสู่ความยั่งยืน

- ๑) ทบทวนแผนการบริหารความเสี่ยงปีที่ผ่านมา
- ๒) พัฒนากระบวนการบริหารความเสี่ยงสำหรับความเสี่ยงแต่ละประเภท
- ๓) ผลักดันให้มีการบริหารความเสี่ยงทั่วทั้งองค์กร
- ๔) พัฒนาขีดความสามารถพนักงานส่วนตำบลในการดำเนินการบริหารความเสี่ยง

๒. คณะกรรมการบริหารจัดการความเสี่ยง

องค์การบริหารส่วนตำบลธรรมเสน คณะกรรมการบริหารจัดการความเสี่ยง ตามคำสั่งที่ ๙๐๒/๒๕๖๕ ลงวันที่ ๒๓ ธันวาคม ๒๕๖๕ โดยมีองค์ประกอบและอำนาจหน้าที่ ดังนี้

๑. นางสุดสายสวาท ชาญปรีชา	ปลัดองค์การบริหารส่วนตำบลธรรมเสน	ประธานกรรมการ
๒. นายชยุต กุลสุวรรณ	รองปลัดองค์การบริหารส่วนตำบลธรรมเสน	กรรมการ
๓. นางวิรมน ตั้งตราตระกูล	หัวหน้าสำนักปลัด	กรรมการ
๔. นางพิมล ชัยมิ่งคลาภรณ์	ผู้อำนวยการกองคลัง	กรรมการ
๕. นายณรงค์ พฤกษา	ผู้อำนวยการกองช่าง	กรรมการ
๖. นางพจณีวรรณ เมธีเลิศวรกุล	ผู้อำนวยการกองการศึกษา	กรรมการ
๗. นางสุดใจ บุญดัด	หัวหน้าฝ่ายนโยบายและแผนงาน	เลขานุการ
๘. นายณรินทร์ จังพานิช	นักวิเคราะห์นโยบายและแผนชำนาญการ	ผู้ช่วยเลขานุการ

/ให้คณะกรรมการ...

ให้คณะกรรมการบริหารจัดการความเสี่ยง (Risk Management Committee : RMC) มีอำนาจหน้าที่และความรับผิดชอบ ดังนี้

๑. พิจารณานุมัตินโยบายการบริหารความเสี่ยง และคู่มือการบริหารความเสี่ยง
๒. พิจารณานุมัติความเสี่ยงระดับองค์กร แผนบริหารความเสี่ยง และเกณฑ์ประเมินความเสี่ยง
๓. พิจารณาสอบทานและให้ความเห็นชอบความเสี่ยงที่ยอมรับได้ (Risk Appetite) และนำเสนอให้ผู้บริหารและพนักงานในหน่วยงานทราบ
๔. ติดตามผลการบริหารความเสี่ยงระดับองค์กรอย่างสม่ำเสมอ ส่งเสริมสนับสนุนให้คำแนะนำในการทบทวนปรับปรุงมาตรการต่างๆ ที่กำหนดในแผนบริหารความเสี่ยงและแก้ไขปัญหาที่เกี่ยวกับการบริหารความเสี่ยง
๕. เสนอแผนการบริหารจัดการความเสี่ยงระดับองค์กรต่อผู้บริหารท้องถิ่น
๖. กำกับดูแลติดตามผลการจัดการความเสี่ยงขององค์กรเพื่อให้สามารถบรรลุเป้าหมายในแผนงานได้ครบถ้วน และมีการทบทวนแผนการบริหารจัดการความเสี่ยงอย่างสม่ำเสมอ
๗. ส่งเสริมให้การบริหารความเสี่ยงเป็นของการปฏิบัติงานปกติและเป็นวัฒนธรรม สนับสนุนให้มีการพัฒนาระบบบริหารจัดการความเสี่ยง และระบบควบคุมภายในอย่างต่อเนื่อง และสนับสนุนการให้มีระบบ Intranet เป็นช่องทางการสื่อสารภายในองค์กรในการเผยแพร่นโยบาย กฎระเบียบ คำสั่ง และคู่มือการปฏิบัติงาน รวมทั้งข่าวสารต่างๆ ที่เกี่ยวกับการบริหารจัดการความเสี่ยงและควบคุมภายในได้อย่างทั่วถึงทั้งองค์กร
๘. ให้คำปรึกษาในการบริหารจัดการความเสี่ยงเพื่อให้มั่นใจว่าหน่วยงานมีการจัดการความเสี่ยงอย่างเพียงพอและเหมาะสม

#### บทที่ ๔ การบริหารจัดการความเสี่ยง

### มาตรฐานและหลักเกณฑ์การบริหารจัดการความเสี่ยงสำหรับหน่วยงานของรัฐ



## ๑. การระบุความเสี่ยง

เป็นกระบวนการที่ผู้บริหารและผู้ปฏิบัติงานร่วมกันระบุความเสี่ยงและปัจจัยเสี่ยง โดยต้องคำนึงถึงความเสี่ยงที่มีสาเหตุมาจากปัจจัยทั้งภายในและภายนอก ปัจจัยเหล่านี้มีผลกระทบต่อวัตถุประสงค์และเป้าหมายขององค์กร หรือผลการปฏิบัติงานทั้งในระดับองค์กรและระดับกิจกรรม ในการระบุปัจจัยเสี่ยงจะต้องพิจารณาว่ามีเหตุการณ์ใดหรือกิจกรรมใดของกระบวนการปฏิบัติงานที่อาจเกิดความผิดพลาด ความเสียหาย และไม่บรรลุวัตถุประสงค์ที่กำหนด รวมทั้งมีทรัพย์สินใดที่จำเป็นต้องได้รับการดูแลป้องกันรักษา ดังนั้น จึงต้องเข้าใจในความหมายของ “ความเสี่ยง” “ปัจจัยเสี่ยง” และ “ประเภทความเสี่ยง” ก่อนที่จะดำเนินการระบุความเสี่ยงได้อย่างเหมาะสม

**ความเสี่ยง** หมายถึง เหตุการณ์หรือการกระทำใด ๆ ที่อาจเกิดขึ้นภายใต้สถานการณ์ที่ไม่แน่นอนและจะส่งผลกระทบต่อหรือสร้างความเสียหายทั้งที่เป็นตัวเงินและไม่เป็นตัวเงิน หรือก่อให้เกิดความล้มเหลว หรือลดโอกาสที่จะบรรลุเป้าหมายตามภารกิจขององค์กร และเป้าหมายตามแผนการปฏิบัติงาน

**ปัจจัยเสี่ยง** หมายถึง ต้นเหตุหรือสาเหตุที่มาของความเสี่ยง ที่จะทำให้ไม่บรรลุวัตถุประสงค์ที่กำหนดไว้ โดยต้องระบุได้ด้วยว่าเหตุการณ์นั้นจะเกิดที่ไหน เมื่อใด เกิดขึ้นได้อย่างไร และทำไม ทั้งนี้ สาเหตุของความเสี่ยงที่ระบุควรเป็นสาเหตุที่แท้จริง เพื่อจะได้วิเคราะห์และกำหนดมาตรการลดความเสี่ยงภายหลังได้อย่างถูกต้อง โดยปัจจัยเสี่ยงแบ่งได้ ๒ ด้าน คือ

๑) ปัจจัยเสี่ยงภายนอก คือ ความเสี่ยงที่ไม่สามารถควบคุมได้โดยองค์กร เช่น นโยบายรัฐบาล กฎระเบียบ เศรษฐกิจ การเมือง สังคม เทคโนโลยี ภัยธรรมชาติ

๒) ปัจจัยเสี่ยงภายใน คือ ความเสี่ยงที่สามารถควบคุมได้โดยองค์กร เช่น กฎระเบียบข้อบังคับ ภายในองค์กร วัฒนธรรมองค์กร นโยบายการบริหารจัดการ บุคลากร กระบวนการปฏิบัติงาน ข้อมูล ระบบสารสนเทศ เครื่องมือ วัสดุอุปกรณ์

## ๒. ประเภทความเสี่ยง แบ่งออกเป็น ๔ ประเภท ได้แก่ (S,O,F,C)

๑) **ความเสี่ยงเชิงยุทธศาสตร์ (Strategic Risk)** เกี่ยวข้องกับการบรรลุเป้าหมายและพันธกิจในภาพรวม โดยความเสี่ยงที่อาจเกิดขึ้นเป็นความเสี่ยงเนื่องจากการเปลี่ยนแปลงของสถานการณ์และเหตุการณ์ภายนอก ส่งผลต่อกลยุทธ์ที่กำหนดไว้ไม่สอดคล้องกับประเด็นยุทธศาสตร์/วิสัยทัศน์ หรือเกิดจากการกำหนดกลยุทธ์ที่ขาดการมีส่วนร่วมจากภาคประชาชนหรือการร่วมมือกับองค์กรอิสระทำให้โครงการขาดการยอมรับและโครงการไม่ได้นำไปสู่การแก้ไขปัญหาหรือการตอบสนองต่อความต้องการของผู้รับบริการหรือผู้มีส่วนได้ส่วนเสียอย่างแท้จริง

๒) **ความเสี่ยงด้านการปฏิบัติงาน (Operational Risk)** เกี่ยวข้องกับประสิทธิภาพประสิทธิผลหรือผลการปฏิบัติงาน โดยความเสี่ยงที่อาจเกิดขึ้นเป็นความเสี่ยง เนื่องจากระบบงานภายในขององค์กร/ กระบวนการ/ เทคโนโลยีหรือนวัตกรรมที่ใช้/บุคลากร/ความเพียงพอของข้อมูล ส่งผลต่อประสิทธิภาพและประสิทธิผลในการดำเนินโครงการ

๓) **ความเสี่ยงด้านการเงิน (Financial Risk)** เป็นความเสี่ยงเกี่ยวกับการบริหารงบประมาณและการเงิน เช่น การบริหารการเงินไม่ถูกต้อง ไม่เหมาะสม ทำให้ขาดประสิทธิภาพ และไม่ทันต่อสถานการณ์ หรือเป็นความเสี่ยงที่เกี่ยวข้องกับการเงินขององค์กร

/๔) ความเสี่ยงด้าน...

๔) ความเสี่ยงด้านการปฏิบัติตามกฎหมาย ระเบียบ ข้อบังคับ (Compliance Risk) เกี่ยวข้องกับการปฏิบัติตามกฎ ระเบียบต่าง ๆ โดยความเสี่ยงที่อาจเกิดขึ้นเป็นความเสี่ยงเนื่องจากความไม่ชัดเจน ความไม่ทันสมัยหรือความไม่ครอบคลุมของกฎหมาย กฎระเบียบ ข้อบังคับต่าง ๆ รวมถึงการทำนิติกรรมสัญญา การร่างสัญญาที่ไม่ครอบคลุมการดำเนินงาน

๕) ด้านการบริหารความรู้ (Knowledge Management Risk: K) หมายถึง ความเสี่ยงด้านการบริหาร และพัฒนาความรู้ หรือศักยภาพในการทำงานของผู้ปฏิบัติงาน เช่น ขาดการศึกษาค้นคว้า หรือขาดการพัฒนาองค์ความรู้ การติดตามศึกษากฎหมาย ระเบียบ ข้อบังคับ กฎกระทรวง หรือหนังสือสั่งการ หรือเทคโนโลยีใหม่ๆ ที่เกี่ยวข้องกับการปฏิบัติงาน ผ่านช่องทางที่สามารถทำได้ เช่น สื่ออิเล็กทรอนิกส์ ต่างๆ ขาดการเข้ารับการฝึกอบรมเพื่อพัฒนาความรู้ที่เกี่ยวข้องกับการปฏิบัติงานอย่างสม่ำเสมอ เป็นต้น

ในการวิเคราะห์ความเสี่ยงนั้นนอกจากจะพิจารณาปัจจัยเสี่ยงจากด้านต่าง ๆ แล้ว ต้องนำแนวคิดเรื่อง ธรรมาภิบาล (Good Governance) ที่เกี่ยวข้องในแต่ละด้านมาเป็นปัจจัยในการวิเคราะห์ความเสี่ยง ได้แก่

๑) หลักประสิทธิผล (Effectiveness) คือ ผลการปฏิบัติราชการที่บรรลุวัตถุประสงค์และเป้าหมายของแผนการปฏิบัติราชการตามที่ได้รับงบประมาณมาดำเนินการ รวมถึงสามารถเทียบเคียงกับส่วนราชการหรือหน่วยงานที่มีภารกิจคล้ายคลึงกันและมีผลการปฏิบัติงานในระดับชั้นนำของประเทศ เพื่อให้เกิดประโยชน์สุขต่อประชาชน โดยการปฏิบัติราชการจะต้องมีทิศทางยุทธศาสตร์และเป้าประสงค์ที่ชัดเจน มีกระบวนการปฏิบัติงานและระบบงานที่เป็นมาตรฐานรวมถึงมีการติดตามประเมินผลและพัฒนาปรับปรุงอย่างต่อเนื่องและเป็นระบบ

๒) หลักประสิทธิภาพ (Efficiency) คือ การบริหารราชการตามแนวทางการกำกับดูแลที่ดีที่มีการออกแบบกระบวนการปฏิบัติงานโดยใช้เทคนิคและเครื่องมือการบริหารจัดการที่เหมาะสมให้องค์กรสามารถใช้ทรัพยากรทั้งด้านต้นทุน แรงงานและระยะเวลาให้เกิดประโยชน์สูงสุดต่อการพัฒนาขีดความสามารถในการปฏิบัติราชการตามภารกิจเพื่อตอบสนองความต้องการของประชาชนและผู้มีส่วนได้ส่วนเสียทุกกลุ่ม

๓) หลักการตอบสนอง (Responsiveness) คือ การให้บริการที่สามารถดำเนินการได้ภายในระยะเวลาที่กำหนด และสร้างความเชื่อมั่น ความไว้วางใจ รวมถึงตอบสนองความคาดหวัง หรือความต้องการของประชาชนผู้รับบริการ และผู้มีส่วนได้ส่วนเสียที่มีความหลากหลาย และมีความแตกต่าง

๔) หลักการรับผิดชอบ (Accountability) คือ การแสดงความรับผิดชอบในการปฏิบัติหน้าที่ และผลงานต่อเป้าหมายที่กำหนดไว้ โดยความรับผิดชอบนั้นควรอยู่ในระดับที่สนองต่อความคาดหวังของสาธารณะรวมทั้งการแสดงถึงความสำนึกในการรับผิดชอบต่อปัญหาสาธารณะ

๕) หลักความโปร่งใส (Transparency) คือ กระบวนการเปิดเผยอย่างตรงไปตรงมาชี้แจงได้ เมื่อมีข้อสงสัยและสามารถเข้าถึงข้อมูลข่าวสารอันไม่ต้องห้ามตามกฎหมายได้อย่างเสรี โดยประชาชนสามารถรู้ ทุกขั้นตอนในการดำเนินกิจกรรมหรือกระบวนการต่าง ๆ และสามารถตรวจสอบได้

๖) หลักการมีส่วนร่วม (Participation) คือ กระบวนการที่ข้าราชการ ประชาชนและผู้มีส่วนได้ส่วนเสียทุกกลุ่มมีโอกาสได้เข้าร่วมในการรับรู้ เรียนรู้ ทำความเข้าใจ ร่วมแสดงทัศนะ ร่วมเสนอปัญหาหรือประเด็นที่สำคัญที่เกี่ยวข้อง ร่วมคิดแนวทาง ร่วมการแก้ไขปัญหา ร่วมในกระบวนการตัดสินใจ และร่วมกระบวนการพัฒนาในฐานะหุ้นส่วนการพัฒนา



๗) **หลักการกระจายอำนาจ (Decentralization)** คือ การถ่ายโอนอำนาจการตัดสินใจ ทรัพยากร และภารกิจจากส่วนราชการส่วนกลางให้แก่หน่วยการปกครองอื่น ๆ (ราชการ บริหารส่วนท้องถิ่น) และภาคประชาชนดำเนินการแทนโดยมีอิสระตามสมควร รวมถึงการมอบอำนาจและความรับผิดชอบในการตัดสินใจและการดำเนินการให้แก่บุคลากร โดยมุ่งเน้นการสร้าง ความพึงพอใจในการให้บริการต่อผู้รับบริการและผู้มีส่วนได้ส่วนเสีย การปรับปรุงกระบวนการ และเพิ่มผลผลิตภาพเพื่อผลการดำเนินงานที่ดีของส่วนราชการ

๘) **หลักนิติธรรม (Rule of Law)** คือ การใช้อำนาจของกฎหมาย กฎระเบียบข้อบังคับในการบริหารราชการด้วยความเป็นธรรม ไม่เลือกปฏิบัติและคำนึงถึงสิทธิเสรีภาพของผู้มีส่วนได้ส่วนเสีย

๙) **หลักความเสมอภาค (Equity)** คือ การได้รับการปฏิบัติและได้รับการบริการอย่างเท่าเทียมกัน โดยไม่มีการแบ่งแยก ด้านชายหรือหญิง ถิ่นกำเนิด เชื้อชาติ ภาษา เพศ อายุ ความพิการ สภาพทางกายหรือ สุขภาพ สถานะของบุคคล ฐานะทางเศรษฐกิจและสังคม ความเชื่อทางศาสนา การศึกษา การฝึกอบรม และอื่น ๆ

๑๐) **หลักมุ่งเน้นฉันทามติ (Consensus Oriented)** คือ การหาข้อตกลงทั่วไปภายในกลุ่มผู้มีส่วนได้ส่วนเสียที่เกี่ยวข้อง ซึ่งเป็นข้อตกลงที่เกิดจากการใช้กระบวนการเพื่อหาข้อคิดเห็นจากกลุ่มบุคคลที่ได้รับประโยชน์และเสียประโยชน์ โดยเฉพาะกลุ่มที่ได้รับผลกระทบ โดยตรงซึ่งต้องไม่มีข้อคัดค้านที่ยุติไม่ได้ในประเด็นที่สำคัญ โดยฉันทามติไม่จำเป็นต้องหมายความว่าเห็นพ้องโดยเอกฉันท์

### ๓. การวิเคราะห์ความเสี่ยง

การประเมินโอกาสและผลกระทบที่อาจเกิดขึ้น โดยพิจารณาโอกาสที่จะเกิดปัจจัยเสี่ยงและประเมินระดับความรุนแรง เพื่อพิจารณาความสัมพันธ์ระหว่างโอกาสที่จะเกิดและผลกระทบของความเสี่ยงที่เหลืออยู่ภายหลังจากมีมาตรการควบคุมความเสี่ยงที่ได้มีการดำเนินงานผ่านมาแล้ว

**โอกาสที่จะเกิดเหตุการณ์** หมายถึง ความเป็นไปได้หรือความถี่ที่จะเกิดความเสี่ยง โดยแบ่งออกเป็น ๕ ระดับ ได้แก่ น้อยมาก น้อย ปานกลาง สูง สูงมาก โดยประเมินจากขอบเขตของผลกระทบ ดังนี้

#### เกณฑ์การประเมินโอกาสที่จะเกิดเหตุการณ์

ระดับคะแนน	โอกาสที่จะเกิด	เชิงปริมาณจำนวนครั้งต่อเดือน	เชิงปริมาณจำนวนครั้งต่อปริมาณโครงการ	เชิงคุณภาพ พรรณนา
๕	สูงมาก	มากกว่า ๑ ครั้งต่อเดือน	๘๐ % ขึ้นไป	มีโอกาสในการเกิดทุกเดือน
๔	สูง	ระหว่าง ๑-๖ เดือนต่อครั้ง	๗๐-๗๙ %	มีโอกาสในการเกิดค่อนข้างสูง
๓	ปานกลาง	ระหว่าง ๖-๑๒ เดือนต่อครั้ง	๖๐-๖๙ %	มีโอกาสเกิดบางครั้ง
๒	ต่ำ	มากกว่า ๑ ปีต่อครั้ง	๕๐-๕๙ %	อาจมีโอกาสเกิดแต่นาน ๆ ครั้ง
๑	ต่ำมาก	มากกว่า ๕ ปีต่อครั้ง	น้อยกว่า ๕๐ %	มีโอกาสเกิดน้อยมาก

ระดับ	ผลกระทบ	ผลกระทบด้านการสูญเสียเงินหรือโอนงบเพิ่ม % ของเงินงบประมาณโครงการ	ผลกระทบด้านการเนินงานการส่งมอบงานล่าช้าไม่ตรงเวลา	ผลกระทบด้านการดำเนินงานที่ต้องแก้ไข Rework	ผลกระทบต่อจำนวนประชากร	ผลกระทบต่อหมู่บ้าน
๕	สูงมาก	มากกว่า ๒๐ %	มากกว่า ๒๐ วัน	๕ ครั้ง	มากกว่า ๒๐ วัน	๔ หมู่
๔	สูง	๑๖-๒๐ %	๑๖-๒๐ วัน	๔ ครั้ง	๑๖-๒๐ วัน	๓ หมู่
๓	ปานกลาง	๑๑-๑๕ %	๑๑-๑๕ วัน	๓ ครั้ง	๑๑-๑๕ วัน	๒ หมู่
๒	ต่ำ	๖-๑๐ %	๖-๑๐ วัน	๒ ครั้ง	๖-๑๐ วัน	๑ หมู่
๑	ต่ำมาก	๕ % หรือน้อยกว่า	๕ วัน หรือน้อยกว่า	๑ ครั้ง	๕ วัน หรือน้อยกว่า	๐ หมู่

**ผลกระทบ** หมายถึง ระดับของความเสียหายที่ส่งผลกระทบต่อเป้าหมายตามภารกิจเป็นการพิจารณา ระดับความรุนแรงและมูลค่าความเสียหายจากความเสียหายที่คาดว่าจะได้รับ ซึ่งแบ่งระดับของผลกระทบออกเป็น ๕ ระดับ ได้แก่ น้อยมาก น้อย ปานกลาง สูง สูงมาก โดยประเมินจากขอบเขตของผลกระทบ ดังนี้

#### เกณฑ์การประเมินระดับของผลกระทบ

**การประเมินระดับความเสี่ยง(Degree of risk)** หมายถึง สถานะของความเสี่ยงที่ได้จากการวิเคราะห์โอกาสหรือความถี่ที่จะเกิดและผลกระทบหรือความรุนแรงหากเกิดเหตุการณ์ความเสี่ยงขึ้นหลังจากองค์กรวิเคราะห์โอกาสที่จะเกิดและผลกระทบของความเสี่ยงแล้วองค์กรต้องนำผลการวิเคราะห์มาประเมินระดับความเสี่ยงว่าแต่ละความเสี่ยงมีระดับความเสี่ยงอยู่ระดับใดในตารางการประเมินระดับความเสี่ยงซึ่งระดับความเสี่ยงอาจแบ่งออกเป็น ๕ ระดับ ได้แก่ สูงมาก สูง ปานกลาง น้อยและน้อยมาก แทนระดับความเสี่ยงข้างต้นด้วยเกณฑ์สี ประกอบด้วย สีแดง สีส้ม สีเหลือง สีเขียวอ่อน และสีเขียวเข้ม ตามลำดับ โดยนำผลจากการวิเคราะห์โอกาสหรือความถี่ที่จะเกิดขึ้นและผลจากการวิเคราะห์ผลกระทบมาประเมินระดับความเสี่ยงดังตัวอย่างดังนี้

**การประเมินความเสี่ยง (risk assessment)** พิจารณาจาก ๒ มุมมองคือ โอกาสเกิด (likelihood) และผลกระทบ (impact)

๑. **โอกาสเกิด (likelihood)** : level ๑ = very rare (แทบไม่มีโอกาสที่จะเกิดขึ้น เกิด ๑ ครั้งในรอบหลายปี), level ๒ = rare (เกิดขึ้นนานๆครั้ง เกิดขึ้นในรอบ ๑-๒ ปี), level ๓ = possible (เกิดขึ้นปานกลาง เกิดในรอบ ๖-๑๒ เดือน), level ๔ = likely (เกิดขึ้นหลายครั้ง เกิดในรอบ ๓-๖ เดือน), level ๕ = almost certain (เกิดขึ้นเป็นประจำ)

**๒. ผลกระทบ (impact) :** level ๑ = insignificant (ต่ำมาก ไม่มีนัยสำคัญ), level ๒ = minor (ต่ำ ค่าความเสียหายเล็กน้อย), level ๓ = moderate (ปานกลาง), level ๔ = major (วิกฤติ ค่าความเสียหายสูง), level ๕ = severe หรือ catastrophic (หายนะ เสียหายสูงมาก ระบบหยุดชะงักนาน มีผู้เสียชีวิต)

เกณฑ์การวัดผลกระทบ (impact) ได้แก่ ๑.ประสิทธิผล (ความล่าช้าของการดำเนินงาน ผลการดำเนินงานตามเป้าหมาย ระยะเวลาการหยุดชะงักของระบบ) ๒.มูลค่าความเสียหายทางการเงิน ๓.ชื่อเสียงและภาพลักษณ์ขององค์กร ๔. ความปลอดภัยของชีวิต

ระดับของความเสี่ยง ที่ได้จากระเมินแต่ละปัจจัยเสี่ยงมี ๕ ระดับคือ ต่ำมาก (Very low) ,ต่ำ (Low) , ปานกลาง (Medium Risk) , สูง (High Risk), สูงมาก (Very High Risk) ดังนี้

**RISK MATRIX 5X5**

**ผลกระทบ (Consequence)**  
ความรุนแรงของผลกระทบ เมื่อความเสี่ยงเกิดขึ้น

		1 ต่ำมาก (Insignificant)	2 ความเสียหายเล็กน้อย (Minor)	3 ความเสียหายปานกลาง (Moderate)	4 ความเสียหายสูง (Significant)	5 ความเสียหายสูงมาก (Severe)
โอกาสเกิด (likelihood) โอกาสที่จะเกิดความเสียหาย เมื่อความเสี่ยงเกิดขึ้น	5 เกิดขึ้นเป็นประจำ (Almost Certain)	5 ต่ำ (Low)	10 ปานกลาง (Medium)	15 สูง (High)	20 สูงมาก (Very High)	25 สูงมาก (Very High)
	4 เกิดขึ้นบ่อยครั้ง (likely)	4 ต่ำ (Low)	8 ต่ำ (Low)	12 ปานกลาง (Medium)	16 สูง (High)	20 สูงมาก (Very High)
	3 เกิดขึ้นบ้าง (Moderate)	3 ต่ำมาก (Very Low)	6 ต่ำ (Low)	9 ต่ำ (Low)	12 ปานกลาง (Medium)	15 สูง (High)
	2 เกิดขึ้นนานๆครั้ง (Unlikely)	2 ต่ำมาก (Very Low)	4 ต่ำ (Low)	6 ต่ำ (Low)	8 ต่ำ (Low)	10 ปานกลาง (Medium)
	1 แทบไม่มีโอกาส เกิดขึ้น (Rare)	1 ต่ำมาก (Very Low)	2 ต่ำมาก (Very Low)	3 ต่ำมาก (Very Low)	4 ต่ำ (Low)	5 ต่ำ (Low)

/จากแผนภูมิ...

จากแผนภูมิความเสี่ยงจะเห็นได้ว่า มีการจัดระดับความเสี่ยงตามเขตสี (Zone) ซึ่งแบ่งเป็น ๕ ระดับ ซึ่งจะได้เชื่อมโยงไปสู่การควบคุม/การจัดการความเสี่ยงทั้งในปัจจุบันและที่จะได้มีการกำหนดเพิ่มเติม ตามนโยบาย การบริหารความเสี่ยง ดังนี้

ระดับ ความเสี่ยง	เขต สี (Zone)	มาตรการในปัจจุบัน	มาตรการเพิ่มเติม
ระดับต่ำมาก	เขียวเข้ม 	กิจกรรมควบคุมภายใน/มาตรการในการจัดการความเสี่ยงในปัจจุบัน อาจจะเพียงพอแล้วให้ติดตามการดำเนินการเป็นระยะ ๆ	ไม่จำเป็นต้องมีกิจกรรมควบคุมภายใน/มาตรการจัดการ ความเสี่ยงเพิ่มเติมอีก หรือ อาจจะมีได้หากไม่ใช้ทรัพยากรเพิ่มเติมหรือ มีแผนงานอื่นรองรับอยู่แล้ว
ระดับน้อย	เขียวอ่อน 	กิจกรรมควบคุมภายใน/มาตรการในการจัดการความเสี่ยงในปัจจุบัน อาจจะเพียงพอ แล้วให้ติดตามการดำเนินการเป็นระยะ ๆ	ไม่จำเป็นต้องมีกิจกรรมควบคุมภายใน/มาตรการจัดการความเสี่ยงเพิ่มเติมอีก หรือ อาจจะมีได้ หากไม่ใช้ทรัพยากรเพิ่มเติมหรือ มีแผนงานอื่นรองรับอยู่แล้ว
ระดับปานกลาง	น้ำตาล 	ต้องเฝ้าระวังอย่างต่อเนื่อง และอาจเพิ่มเติม ความเข้มข้นในการดำเนินการตามกิจกรรมควบคุมภายใน/มาตรการในปัจจุบัน	ไม่จำเป็นต้องมีกิจกรรมควบคุมภายใน/มาตรการจัดการความเสี่ยงเพิ่มเติมอีก หรือ อาจจะมีได้หากไม่ใช้ทรัพยากรเพิ่มเติมหรือ มีแผนงานอื่นรองรับอยู่แล้ว
ระดับสูง	แดง 	ต้องเฝ้าระวังอย่างต่อเนื่อง และอาจเพิ่มเติม ความเข้มข้นในการดำเนินการตามกิจกรรมควบคุมภายใน/มาตรการในปัจจุบัน	จำเป็นต้องมีการเพิ่มเติมกิจกรรมควบคุมภายใน/มาตรการ โดยหากมีข้อจำกัดในด้านทรัพยากรในการจัดการความเสี่ยงให้มีความสำคัญในระดับรอง
ระดับ สูงมาก	แดงเข้ม 	ต้องเฝ้าระวังอย่างต่อเนื่อง และอาจเพิ่มเติม ความเข้มข้นในการดำเนินการตามกิจกรรม ควบคุมภายใน/มาตรการในปัจจุบัน	จำเป็นต้องมีการเพิ่มเติมมาตรการ โดยหากมีข้อจำกัดใน ด้านทรัพยากรในการจัดการ ความเสี่ยง ให้มีความสำคัญใน ระดับที่สูงกว่า และผู้บริหารควรให้ความสำคัญในการติดตามการดำเนินการ ของกิจกรรมควบคุมภายใน/มาตรการดังกล่าวอย่างต่อเนื่อง

#### ๔. การประเมินผลการควบคุมและการจัดการความเสี่ยง

การประเมินผลการควบคุม เป็นการดำเนินการภายหลังจากการที่ได้ระบุระดับความเสี่ยงและจัดลำดับความเสี่ยงแล้ว ให้นำความเสี่ยงมาประเมินผลการควบคุมและการจัดการที่มีอยู่ว่ามีประสิทธิภาพเพียงพอหรือไม่ และสามารถลดหรือควบคุมความเสี่ยงและปัจจัยเสี่ยงให้อยู่ในระดับที่ยอมรับได้ พอใช้ต้องปรับปรุง ดังนี้

/ยอมรับได้...

ยอมรับได้	ลด/ควบคุมความเสี่ยงลงสู่ระดับที่ยอมรับได้
พอใช้	ลด/ควบคุมความเสี่ยงได้บางส่วน แต่ยังไม่ถึงระดับที่ยอมรับได้
ต้องปรับปรุง	หมายถึง ไม่สามารถลด/ควบคุมความเสี่ยงได้

**การจัดการความเสี่ยง** เป็นกระบวนการดำเนินการต่าง ๆ โดยลดมูลเหตุของแต่ละโอกาสที่จะทำให้เกิดความเสียหาย เพื่อให้ระดับความเสี่ยงและผลกระทบของความเสี่ยงที่จะเกิดขึ้นในอนาคตอยู่ในระดับที่สามารถรับได้ ประเมินได้ ควบคุมได้ และตรวจสอบได้อย่างมีระบบ โดยพิจารณาต้นทุนการจัดการความเสี่ยงและผลประโยชน์ที่จะได้รับ โดยมีทางเลือกที่จะจัดการกับความเสี่ยงอยู่ด้วยกัน ๔ วิธี ดังนี้

### วิธีการจัดการความเสี่ยง

ยอมรับความเสี่ยง (Risk Retention)	เป็นความเสี่ยงที่ยอมรับให้มีความเสี่ยงได้ เพราะต้นทุนการจัดการความเสี่ยงสูงอาจไม่คุ้มกับผลประโยชน์ที่อาจจะเกิดขึ้น หรือเป็นความเสี่ยงที่มีสาเหตุจากปัจจัยภายนอก ที่อยู่เหนือการควบคุมและไม่อาจเลือกใช้วิธีอื่นได้
หลีกเลี่ยงความเสี่ยง (Risk Avoidance)	เป็นความเสี่ยงที่ยอมรับไม่ได้ มีผลกระทบกับองค์กรแผนงาน/โครงการ/กิจกรรมหรือกระบวนการอย่างสูง ซึ่งไม่สามารถจัดการได้ด้วยวิธีอื่น โดยอาจควบคุมได้ด้วยการยกเลิก/ปรับเปลี่ยน เป้าหมาย/โครงการ/งานหรือกิจกรรม
ถ่ายโอนความเสี่ยง (Risk Transference)	เป็นความเสี่ยงที่ยอมรับไม่ได้ ต้องดำเนินการถ่ายโอนความเสี่ยงให้ผู้อื่น เช่น จ้างบุคคลภายนอก เป็นต้น โดยอาจเป็นความเสี่ยงเกี่ยวกับ - ความเสี่ยงที่มีขนาดความรุนแรงมาก เช่น ความเสี่ยงเกี่ยวกับภัยธรรมชาติ/วินาศภัย - ความเสี่ยงที่ต้องดำเนินการในเรื่องที่ไม่มีความชำนาญ - ความเสี่ยงที่ต้องปฏิบัติงานที่มีปริมาณมาก ในเวลาอันจำกัด เป็นต้น
ควบคุม/ลดความเสี่ยง (Risk Control)	- เป็นความเสี่ยงที่ยอมรับไม่ได้ ต้องหาแนวทางการควบคุมทั้งโอกาสและผลกระทบของความเสี่ยง ให้อยู่ในระดับที่ยอมรับได้ ซึ่งได้รับผลกระทบจากปัจจัยภายในและอยู่ภายใต้การควบคุมขององค์กร ได้แก่ การควบคุมภายใน - เป็นความเสี่ยงที่ยอมรับไม่ได้ ต้องหาแนวทางการควบคุมทั้งโอกาสและผลกระทบของความเสี่ยง ให้อยู่ในระดับที่ยอมรับได้ ซึ่งได้รับผลกระทบจากปัจจัยภายนอกและมีได้อยู่ภายใต้การควบคุมขององค์กร ได้แก่ แผนรองรับ/มาตรการ

**การจัดทำแผนบริหารความเสี่ยง** ให้ทุกหน่วยงานนำผลการระบุความเสี่ยง การวิเคราะห์และจัดลำดับความสำคัญของความเสี่ยง และแนวทางการจัดการความเสี่ยง มาจัดทำแผนบริหารความเสี่ยงของหน่วยงานต่อไป

## ๕. การติดตามประเมินผล และการรายงานผล

๑) การติดตามประเมินผล เป็นการติดตามประเมินผลความคืบหน้าและผลการดำเนินการตามแผนบริหารความเสี่ยง รวมทั้งปัญหา/อุปสรรคและแนวทางแก้ไข

๒) การจัดทำรายงานผล เป็นการรายงานผลการดำเนินการตามแผนบริหารความเสี่ยงในชั้นตอน ระบุความเสี่ยง การวิเคราะห์ความเสี่ยง การจัดลำดับความเสี่ยง ประเมินกิจกรรมควบคุมภายในหรือการจัดการที่มีอยู่ และการกำหนดมาตรการในการวางแผนบริหารความเสี่ยง ตามแบบรายงานดังนี้

๒.๑. การระบุและวิเคราะห์ความเสี่ยงโครงการ (แบบ RM - ๑)

๒.๒. การประเมินผลการควบคุมและการจัดการความเสี่ยงโครงการ (แบบ RM - ๒)

๒.๓. แผนบริหารจัดการความเสี่ยง (แบบ RM - ๓)

๓) การทบทวนการบริหารความเสี่ยง เป็นการทบทวนกระบวนการบริหารความเสี่ยง โดยวิเคราะห์และประเมินการบริหารจัดการความเสี่ยง รวมทั้งกิจกรรมควบคุมภายในหรือการจัดการที่ได้มีการดำเนินการในงวดที่ผ่านมาว่ามีประสิทธิผลหรือไม่ ถ้ายังมีความเสี่ยงเหลืออยู่ หรือพบความเสี่ยงที่เกิดขึ้นใหม่ เช่น จากการปรับเปลี่ยนสภาพแวดล้อม วิธีการปฏิบัติงาน เป็นต้น ตามแบบรายงานดังนี้

๓.๑. การรายงานผลการบริหารจัดการความเสี่ยง และการติดตามผลการบริหารความเสี่ยง (แบบ RM - ๔)

๓.๒. การทบทวนแผนการบริหารจัดการความเสี่ยง (แบบ RM - ๕)

๔) การสื่อสาร เป็นหัวใจของการบริหารความเสี่ยงในทุก ๆ ชั้นตอน การสื่อสารมีวัตถุประสงค์ เพื่อต้องการให้ทุกฝ่ายที่เกี่ยวข้องได้รับความเข้าใจที่ตรงกันอย่างทั่วถึง โดยเข้าใจและมีข้อมูลความเสี่ยงของโครงการทางเลือกในการลดปัญหาความเสี่ยง ข้อมูลของความเสี่ยงในลักษณะต่าง ๆ และทำการตัดสินใจได้ดีที่สุด ภายใต้ข้อจำกัดของแต่ละโครงการ ซึ่งการติดต่อสื่อสารและเอกสารที่เกี่ยวข้องนับว่ามีความสำคัญยิ่งต่อความสำเร็จ ของแต่ละชั้นตอนในกระบวนการบริหารความเสี่ยงของแต่ละโครงการ

## บทที่ ๕

### แผนบริหารจัดการความเสี่ยง

๑. การระบุและวิเคราะห์ความเสี่ยงโครงการ (แบบ RM - ๑)
๒. การประเมินผลการควบคุมและการจัดการความเสี่ยง (แบบ RM - ๒)
๓. แผนบริหารจัดการความเสี่ยง (แบบ RM - ๓)

#### การระบุและวิเคราะห์ความเสี่ยงโครงการ (แบบ RM - ๑)

แบบ RM - ๑ คือแบบฟอร์มการกำหนดขอบเขตความรับผิดชอบตามประเด็นยุทธศาสตร์ เพื่อให้การจัดทำระบบบริหารความเสี่ยง มีความเชื่อมโยงสอดคล้องกับยุทธศาสตร์ขององค์กรปกครองส่วนท้องถิ่น ยุทธศาสตร์ระดับองค์กร และยุทธศาสตร์ระดับส่วนราชการ สำนัก/กอง คณะทำงานบริหารความเสี่ยงของหน่วยงานต้องดำเนินการกำหนดโครงการ/งาน/กิจกรรม ที่มีความสำคัญเพื่อกำหนดไว้ใน แบบ RM - ๑ ว่าจะนำเข้าสู่แผนบริหารจัดการความเสี่ยงหรือไม่

#### การประเมินผลการควบคุมและการจัดการความเสี่ยง (แบบ RM - ๒)

แบบฟอร์มการวิเคราะห์ความเสี่ยง

เป็นแบบฟอร์มการประเมินผลการควบคุมและการจัดการความเสี่ยง การกำหนดวัตถุประสงค์ (แบบ RM-๒) เพื่อให้มั่นใจว่าวัตถุประสงค์ที่กำหนดสอดคล้องกับยุทธศาสตร์และความเสี่ยง และเชื่อมโยงจากวิสัยทัศน์หรือภารกิจขององค์กรกับกลยุทธ์และแผนงานที่รองรับในระดับต่าง ๆ เพื่อนำมาบริหารความเสี่ยงให้อยู่ในระดับที่องค์กรยอมรับได้ การกำหนดวัตถุประสงค์ที่ดีควรประกอบด้วยตัวชี้วัดและเป้าหมายของความสำเร็จที่ผู้บริหารต้องการให้เกิดขึ้น การกำหนดวัตถุประสงค์และตัวชี้วัดความสำเร็จจึงเป็นเงื่อนไขสำคัญที่ต้องมีก่อนจึงจะสามารถระบุเหตุการณ์ที่อาจเกิดขึ้น ที่มีผลกระทบต่อวัตถุประสงค์ และช่วยในการกำหนดระดับความคลาดเคลื่อนจากตัววัดความสำเร็จที่ยอมรับได้ ซึ่งการกำหนดภารกิจ วัตถุประสงค์ และสถานะปัจจุบันจะทำการระบุลงในแบบการประเมินผลการควบคุมและการจัดการความเสี่ยง (แบบ RM - ๒)

#### แผนบริหารจัดการความเสี่ยง (แบบ RM - ๓)

เป็นแบบแผนบริหารจัดการความเสี่ยง ในการจัดการความเสี่ยงหน่วยงานต้องนำปัจจัยเสี่ยง (แบบ RM ๒-๑) มากำหนดกิจกรรมหรือมาตรการที่ใช้ปฏิบัติในหน่วยงานตามความจำเป็น เมื่อหน่วยงานประเมินมาตรการการจัดการความเสี่ยง หรือกิจกรรมการควบคุมที่ดำเนินการอยู่แล้วพบว่ายังไม่มีประสิทธิภาพและมีความเหมาะสมกับสถานการณ์ ในการจัดการความเสี่ยงให้หมดไปหรือลดลงในระดับที่ยอมรับ หน่วยงานจะต้องเลือกใช้มาตรการ/วิธีการจัดการกับความเสี่ยง ๔ วิธี ได้แก่

๑. การยอมรับความเสี่ยง
๒. การลดหรือควบคุมความเสี่ยง
๓. การหลีกเลี่ยงความเสี่ยง

๔. การกระจายหรือถ่ายโอนความเสี่ยง ซึ่งการเลือกใช้มาตรการดังกล่าวต้องคำนึงถึงความคุ้มค่าและประหยัดเมื่อเปรียบเทียบกับต้นทุนและผลประโยชน์ที่จะได้รับ พร้อมทั้งกำหนดผู้รับผิดชอบความเสี่ยง และระยะเวลาในการดำเนินงานเพื่อลดหรือป้องกันความเสี่ยงในแผนบริหารความเสี่ยง (แบบ RM-๓)

/แบบ RM-๑

องค์การบริหารส่วนตำบลธรรมเสน อำเภอโพธาราม จังหวัดราชบุรี  
แบบประเมินการพิจารณาการคัดเลือกโครงการ เพื่อเข้าแผนการบริหารจัดการความเสี่ยง

แบบ RM - ๑  
ปีงบประมาณ พ.ศ. ๒๕๖๖

ลำดับ ที่	ระบุยุทธศาสตร์	แผนงาน	โครงการ/กิจกรรม	งบประมาณ ที่ได้รับ (บาท)	วงเงิน งบประมาณ สูงสุด ๕ อันดับใน สำนัก/กอง	ความสำคัญต่อ พันธกิจ เป้าหมาย สอดคล้องกับ ยุทธศาสตร์ ที่สุด	มีผลกระทบต่อ การให้บริการ ประชาชนและ สิ่งแวดล้อม	โครงการที่ถูก เลือกให้ตรวจ โดย เฉพาะเจาะจง	รวมคะแนน (๔)	โครงการที่เข้า การบริหาร จัดการความ เสี่ยง
๑	-	๑.แผนงาน บริหารงานทั่วไป ๒.แผนงาน การศึกษา ๓.แผนงาน อุตสาหกรรมและ การโยธา	การพัฒนาบุคลากร (ค่าลงทะเบียนในการฝึกอบรม และ ค่าใช้จ่ายในการเดินทางไป ราชการ)	๔๖๐,๐๐๐	-	-	๑	-	๑	๑



องค์การบริหารส่วนตำบลธรรมเสน อำเภอโพธาราม จังหวัดราชบุรี  
 แบบประเมินการพิจารณาการคัดเลือกโครงการ เพื่อเข้าแผนการบริหารจัดการความเสี่ยง

แบบ RM - ๑  
 ปีงบประมาณ พ.ศ. ๒๕๖๖

ลำดับ ที่	ระบุมยุทธศาสตร์	แผนงาน	โครงการ/กิจกรรม	งบประมาณ ที่ได้รับ	วงเงิน งบประมาณ สูงสุด ๕ อันดับใน สำนัก/กอง	ความสำคัญต่อ พันธกิจ เป้าหมาย สอดคล้องกับ ยุทธศาสตร์ ที่สุด	มีผลกระทบต่อ การให้บริการ ประชาชนและ สิ่งแวดล้อม	โครงการที่ถูก เลือกให้ตรวจ โดย เฉพาะเจาะจง	รวมคะแนน (๔)	โครงการที่เข้า การบริหาร จัดการความ เสี่ยง
๑	-	-	กิจกรรมการรับ-ส่งหนังสือ	-	-	-	๑	-	๑	๑

องค์การบริหารส่วนตำบลธรรมเสน อำเภอโพธาราม จังหวัดราชบุรี  
แบบประเมินการพิจารณาการคัดเลือกโครงการ เพื่อเข้าแผนการบริหารจัดการความเสี่ยง

แบบ RM - ๑  
ปีงบประมาณ พ.ศ. ๒๕๖๖

ลำดับ ที่	ระบุยุทธศาสตร์	แผนงาน	โครงการ/กิจกรรม	งบประมาณ ที่ได้รับ	วงเงิน งบประมาณ สูงสุด ๕ อันดับใน สำนัก/กอง	ความสำคัญต่อ พันธกิจ เป้าหมาย สอดคล้องกับ ยุทธศาสตร์ ที่สุด	มีผลกระทบต่อ การให้บริการ ประชาชนและ สิ่งแวดล้อม	โครงการที่ถูก เลือกให้ตรวจ โดย เฉพาะเจาะจง	รวมคะแนน (๔)	โครงการที่เข้า การบริหาร จัดการความ เสี่ยง
๑	ยุทธศาสตร์ที่ ๖ การพัฒนาด้าน การบริหาร ประชาชนและ การบริหาร กิจกรรม บ้านเมืองที่ดี	สร้างความ เข้มแข็งของ ชุมชน	ส่งเสริมการมีส่วนร่วมของ ประชาชนในการจัดทำแผนพัฒนา ท้องถิ่น	๒๕,๐๐๐	-	๑	๑	-	๒	๑

องค์การบริหารส่วนตำบลธรรมเสน อำเภอโพธาราม จังหวัดราชบุรี  
 แบบประเมินการพิจารณาการคัดเลือกโครงการ เพื่อเข้าแผนการบริหารจัดการความเสี่ยง

แบบ RM - ๑  
 ปีงบประมาณ พ.ศ. ๒๕๖๖

ลำดับ ที่	ระบุยุทธศาสตร์	แผนงาน	โครงการ/กิจกรรม	งบประมาณ ที่ได้รับ	วงเงิน งบประมาณ สูงสุด ๕ อันดับใน สำนัก/กอง	ความสำคัญต่อ พันธกิจ เป้าหมาย สอดคล้องกับ ยุทธศาสตร์ ที่สุด	มีผลกระทบต่อ การให้บริการ ประชาชนและ สิ่งแวดล้อม	โครงการที่ถูก เลือกให้ตรวจ โดย เฉพาะเจาะจง	รวมคะแนน (๔)	โครงการที่เข้า การบริหาร จัดการความ เสี่ยง
๑	ยุทธศาสตร์ที่ ๔ การพัฒนาด้าน คุณภาพชีวิต	การรักษาความ สงบภายใน	โครงการช่วยเหลือประชาชนกรณี เี่ยวยาหรือพิษฝูหลังเกิดสาธารณ ภัย	๑๐,๐๐๐	-	๑	๑	-	๒	๑

องค์การบริหารส่วนตำบลธรรมเสน อำเภอโพธาราม จังหวัดราชบุรี  
 แบบประเมินการพิจารณาการคัดเลือกโครงการ เพื่อเข้าแผนการบริหารจัดการความเสี่ยง

แบบ RM - ๑  
 ปีงบประมาณ พ.ศ. ๒๕๖๖

ลำดับ ที่	ระบุยุทธศาสตร์	แผนงาน	โครงการ/กิจกรรม	งบประมาณ ที่ได้รับ	วงเงิน งบประมาณ สูงสุด ๕ อันดับใน สำนัก/กอง	ความสำคัญต่อ พันธกิจ เป้าหมาย สอดคล้องกับ ยุทธศาสตร์ ที่สุด	มีผลกระทบต่อ การให้บริการ ประชาชนและ สิ่งแวดล้อม	โครงการที่ถูก เลือกให้ตรวจ โดย เฉพาะเจาะจง	รวมคะแนน (๔)	โครงการที่เข้า การบริหาร จัดการความ เสี่ยง
๑	ยุทธศาสตร์ที่ ๓ การพัฒนา ด้านเศรษฐกิจ พอเพียงและการ ลงทุน	สร้างความ เข้มแข็งของ ชุมชน	โครงการฝึกอบรมและส่งเสริม อาชีพเพื่อพัฒนาคุณภาพชีวิตและ แก้ไขปัญหาความยากจน	๓๐,๐๐๐	-	๑	๑	-	๒	๑

องค์การบริหารส่วนตำบลธรรมเสน อำเภอโพธาราม จังหวัดราชบุรี  
แบบประเมินการพิจารณาการคัดเลือกโครงการ เพื่อเข้าแผนการบริหารจัดการความเสี่ยง

แบบ RM - ๑  
ปีงบประมาณ พ.ศ. ๒๕๖๖

ลำดับ ที่	ระบุยุทธศาสตร์	แผนงาน	โครงการ/กิจกรรม	งบประมาณ ที่ได้รับ	วงเงิน งบประมาณ สูงสุด ๕ อันดับใน สำนัก/กอง	ความสำคัญต่อ พันธกิจ เป้าหมาย สอดคล้องกับ ยุทธศาสตร์ ที่สุด	มีผลกระทบต่อ การให้บริการ ประชาชนและ สิ่งแวดล้อม	โครงการที่ถูก เลือกให้ตรวจ โดย เฉพาะเจาะจง	รวมคะแนน (๔)	โครงการที่ เข้าการ บริหาร จัดการความ เสี่ยง
๑	ยุทธศาสตร์ที่ ๕ การพัฒนาด้าน ทรัพยากรธรรมชาติและ สิ่งแวดล้อม	สาธารณสุข	โครงการป้องกันและควบคุม ไข้เลือดออก	๘๐,๐๐๐	-	๑	๑	-	๒	๑

องค์การบริหารส่วนตำบลธรรมเสน อำเภอโพธาราม จังหวัดราชบุรี  
แบบประเมินการพิจารณาการคัดเลือกโครงการ เพื่อเข้าแผนการบริหารจัดการความเสี่ยง

แบบ RM - ๑  
ปีงบประมาณ พ.ศ. ๒๕๖๖

ลำดับ ที่	ระบุยุทธศาสตร์	แผนงาน	โครงการ/กิจกรรม	งบประมาณ ที่ได้รับ	วงเงิน งบประมาณ สูงสุด ๕ อันดับใน สำนัก/กอง	ความสำคัญต่อ พันธกิจ เป้าหมาย สอดคล้องกับ ยุทธศาสตร์ ที่สุด	มีผลกระทบต่อ การให้บริการ ประชาชนและ สิ่งแวดล้อม	โครงการที่ถูก เลือกให้ตรวจ โดย เฉพาะเจาะจง	รวมคะแนน (๔)	โครงการที่เข้า การบริหาร จัดการความ เสี่ยง
๑	ด้านการ พัฒนาการ บริการประชาชน และการบริหาร กิจการบ้านเมือง ที่ดี	บริหารงานคลัง	งานด้านการเงินบัญชีการบันทึก บัญชีด้วยระบบบัญชี e-LAAS	-	-	๑	๑	๑	๓	๑

องค์การบริหารส่วนตำบลธรรมเสน อำเภอโพธาราม จังหวัดราชบุรี  
แบบประเมินการพิจารณาการคัดเลือกโครงการ เพื่อเข้าแผนการบริหารจัดการความเสี่ยง

แบบ RM - ๑  
ปีงบประมาณ พ.ศ. ๒๕๖๖

ลำดับ ที่	ระบุยุทธศาสตร์	แผนงาน	โครงการ/กิจกรรม	งบประมาณ ที่ได้รับ	วงเงิน งบประมาณ สูงสุด ๕ อันดับใน สำนัก/กอง	ความสำคัญต่อ พันธกิจ เป้าหมาย สอดคล้องกับ ยุทธศาสตร์ ที่สุด	มีผลกระทบต่อ การให้บริการ ประชาชนและ สิ่งแวดล้อม	โครงการที่ถูก เลือกให้ตรวจ โดย เฉพาะเจาะจง	รวมคะแนน (๔)	โครงการที่เข้า การบริหาร จัดการความ เสี่ยง
๑	ด้านการ พัฒนาการ บริการประชาชน และการบริหาร กิจการบ้านเมือง ที่ดี	บริหารงานคลัง	งานจัดเก็บภาษีที่ดินและสิ่งปลูก สร้าง	-	-	๑	๑	๑	๓	๑

องค์การบริหารส่วนตำบลธรรมเสน อำเภอโพธาราม จังหวัดราชบุรี  
 แบบประเมินการพิจารณาการคัดเลือกโครงการ เพื่อเข้าแผนการบริหารจัดการความเสี่ยง

แบบ RM - ๑  
 ปีงบประมาณ พ.ศ. ๒๕๖๖

ลำดับ ที่	ระบุยุทธศาสตร์	แผนงาน	โครงการ/กิจกรรม	งบประมาณ ที่ได้รับ	วงเงิน งบประมาณ สูงสุด ๕ อันดับใน สำนัก/กอง	ความสำคัญต่อ พันธกิจ เป้าหมาย สอดคล้องกับ ยุทธศาสตร์ ที่สุด	มีผลกระทบต่อ การให้บริการ ประชาชนและ สิ่งแวดล้อม	โครงการที่ถูก เลือกให้ตรวจ โดย เฉพาะเจาะจง	รวมคะแนน (๔)	โครงการที่เข้า การบริหาร จัดการความ เสี่ยง
๑	ยุทธศาสตร์ที่ ๑ การพัฒนาด้าน โครงสร้าง พื้นฐาน สาธารณูปโภค และ สาธารณูปการ	แผนงานอุสาหกรรม และการโยธา	งานควบคุมอาคาร และการขุดดิน ถมดิน	-	-	๑	๑	-	๒	๑



องค์การบริหารส่วนตำบลธรรมเสน อำเภอโพธาราม จังหวัดราชบุรี  
 แบบประเมินการพิจารณาการคัดเลือกโครงการ เพื่อเข้าแผนการบริหารจัดการความเสี่ยง

แบบ RM - ๑  
 ปีงบประมาณ พ.ศ. ๒๕๖๖

ลำดับ ที่	ระบุยุทธศาสตร์	แผนงาน	โครงการ/กิจกรรม	งบประมาณ ที่ได้รับ	วงเงิน งบประมาณ สูงสุด ๕ อันดับใน สำนัก/กอง	ความสำคัญต่อ พันธกิจ เป้าหมาย สอดคล้องกับ ยุทธศาสตร์ ที่สุด	มีผลกระทบต่อ การให้บริการ ประชาชนและ สิ่งแวดล้อม	โครงการที่ถูก เลือกให้ตรวจ โดย เฉพาะเจาะจง	รวมคะแนน (๔)	โครงการที่เข้า การบริหาร จัดการความ เสี่ยง
๑	ยุทธศาสตร์ที่ ๑ การพัฒนาด้าน โครงสร้าง พื้นฐาน สาธารณูปโภค และ สาธารณูปการ	แผนงานอุสาหกรรม และการโยธา	การประมาณราคาและการ คำนวณราคากลาง	-	-	๑	๑	-	๒	๑

องค์การบริหารส่วนตำบลธรรมเสน อำเภอโพธาราม จังหวัดราชบุรี  
 แบบประเมินการพิจารณาการคัดเลือกโครงการ เพื่อเข้าแผนการบริหารจัดการความเสี่ยง

แบบ RM - ๑  
 ปีงบประมาณ พ.ศ. ๒๕๖๖

ลำดับ ที่	ระบุยุทธศาสตร์	แผนงาน	โครงการ/กิจกรรม	งบประมาณ ที่ได้รับ (บาท)	วงเงิน งบประมาณ สูงสุด ๕ อันดับใน สำนัก/กอง	ความสำคัญต่อ พันธกิจ เป้าหมาย สอดคล้องกับ ยุทธศาสตร์ ที่สุด	มีผลกระทบต่อ การให้บริการ ประชาชนและ สิ่งแวดล้อม	โครงการที่ถูก เลือกให้ตรวจ โดย เฉพาะเจาะจง	รวมคะแนน (๔)	โครงการที่เข้า การบริหาร จัดการความ เสี่ยง
๑	ยุทธศาสตร์ที่ ๔ การพัฒนาด้าน คุณภาพชีวิต	การศึกษา	การจัดทำบัญชีลูกของศูนย์พัฒนา เด็กเล็กในสังกัด อบต. ธรรมเสน	-	๑	๑	๑	๑	๔	๑

องค์การบริหารส่วนตำบลธรรมเสน อำเภอโพธาราม จังหวัดราชบุรี  
แบบประเมินการพิจารณาการคัดเลือกโครงการ เพื่อเข้าแผนการบริหารจัดการความเสี่ยง

แบบ RM - ๑  
ปีงบประมาณ พ.ศ. ๒๕๖๖

ลำดับ ที่	ระบุยุทธศาสตร์	แผนงาน	โครงการ/กิจกรรม	งบประมาณ ที่ได้รับ	วงเงิน งบประมาณ สูงสุด ๕ อันดับใน สำนัก/กอง	ความสำคัญต่อ พันธกิจ เป้าหมาย สอดคล้องกับ ยุทธศาสตร์ ที่สุด	มีผลกระทบต่อ การให้บริการ ประชาชนและ สิ่งแวดล้อม	โครงการที่ถูก เลือกให้ตรวจ โดย เฉพาะเจาะจง	รวมคะแนน (๔)	โครงการที่เข้า การบริหาร จัดการความ เสี่ยง
๑	ยุทธศาสตร์ที่ ๔ การพัฒนาด้าน คุณภาพชีวิต	การศึกษา	กิจกรรมดำเนินงานบริหารการศึกษา และจัดการศึกษา	-	๑	๑	๑	๑	๔	๑

องค์การบริหารส่วนตำบลธรรมเสน อำเภอโพธาราม จังหวัดราชบุรี  
แบบประเมิน การระบุ และการวิเคราะห์ความเสี่ยง

แบบ RM - ๒  
ปีงบประมาณ พ.ศ. ๒๕๖๖

ยุทธศาสตร์ที่	-				หน่วยงานย่อยที่รับผิดชอบ : งานบุคลากร		
โครงการ/กิจกรรม	การพัฒนาบุคลากร				สำนัก / กอง : สำนักปลัด		
วัตถุประสงค์	<ul style="list-style-type: none"> <li>- เพื่อพัฒนาและเพิ่มประสิทธิภาพบุคลากรในหน่วยงานให้มีคุณภาพ</li> <li>- เพื่อเป็นการพัฒนาองค์ความรู้ให้แก่บุคลากรและเกิดประโยชน์สูงสุดในการปฏิบัติราชการ</li> <li>- ทศนคติของผู้ปฏิบัติงาน</li> </ul>				วันที่ : ๑๖/๐๑/๒๕๖๖		
เป้าหมาย/ตัวชี้วัด	(ระบุเป้าหมายชี้วัดของโครงการ ต้องเป็นตัวเลข เพื่อการประเมินผลได้)				สำหรับปีงบประมาณ พ.ศ. : ๒๕๖๖		
กิจกรรม (๑)	ปัจจัยเสี่ยง (๒)	สาเหตุความเสี่ยง (๓)	ระดับความเสี่ยง (๔)			ประเภทของการประเมิน ความเสี่ยง (S-O-F-C-K) (๕)	มาตรการจัดการความเสี่ยง ในปัจจุบัน (๖)
			โอกาส	ผลกระทบ	ระดับความ เสี่ยง		
การพัฒนาบุคลากร	<ul style="list-style-type: none"> <li>- ระเบียบ หลักเกณฑ์มีการเปลี่ยนแปลงอยู่ตลอดเวลา</li> <li>- บุคลากรไม่ได้รับการพัฒนาทักษะ และความรู้อย่างต่อเนื่อง</li> <li>- การพัฒนาบุคลากรไม่เกิดประสิทธิภาพ</li> </ul>	<ul style="list-style-type: none"> <li>- ระเบียบ กฎหมายมีการเปลี่ยนแปลงอยู่ตลอดเวลา บางครั้งอาจเกิดความผิดพลาดและส่งผลกระทบต่อความเสียหายแก่ทางราชการ</li> <li>- ยังคงมีบุคลากรที่ไม่เข้าใจระเบียบกฎหมาย ข้อบังคับ หนังสือสั่งการต่างๆ อาจเกิดข้อผิดพลาดในการปฏิบัติงานอันนำไปสู่ปัญหา กับหน่วยตรวจสอบ</li> <li>- เจ้าหน้าที่อบรมมาแล้วไม่นำความรู้ที่ได้รับมาประยุกต์ใช้กับงานในหน้าที่ของตน</li> </ul>	๔	๓	๑๒ (ปานกลาง)	<p>c หมายถึง ความเสี่ยงที่เกิดจากการไม่สามารถปฏิบัติตามกฎระเบียบหรือกฎหมายที่เกี่ยวข้องได้ หรือกฎระเบียบหรือกฎหมายที่มีอยู่ไม่เหมาะสม หรือเป็นอุปสรรคต่อการปฏิบัติงานเป็นการประเมินความเสี่ยงด้านการปฏิบัติงานไม่เป็นไปตามกฎหมาย ระเบียบ และหนังสือสั่งการที่กำหนด ขาดความรู้ความเข้าใจในกฎหมาย ระเบียบ และหนังสือสั่งการต่างๆ หรือการปฏิบัติไม่ครบถ้วนในสาระสำคัญ</p>	<ul style="list-style-type: none"> <li>- ผู้บังคับบัญชาในสังกัดที่รับผิดชอบควบคุมดูแลให้บุคลากรศึกษาระเบียบกฎหมาย ที่เกี่ยวข้องอย่างสม่ำเสมอ</li> <li>- บุคลากรต้องมีการพัฒนาทักษะความรู้ ศักยภาพที่เกี่ยวข้องกับการปฏิบัติงาน จากองค์ความรู้ในที่ต่างๆ ให้แม่นยำเพื่อให้การปฏิบัติงานเป็นไปอย่างถูกต้อง</li> </ul>

องค์การบริหารส่วนตำบลธรรมเสน อำเภอโพธาราม จังหวัดราชบุรี  
แบบประเมิน การระบุ และการวิเคราะห์ความเสี่ยง

แบบ RM - ๒  
ปีงบประมาณ พ.ศ. ๒๕๖๖

ยุทธศาสตร์ที่	-				หน่วยงานย่อยที่รับผิดชอบ :	งานธุรการ	
โครงการ/กิจกรรม	กิจกรรมการรับ-ส่งหนังสือ				สำนัก / กอง	สำนักปลัด	
วัตถุประสงค์	เพื่อให้การรับ-ส่งและเก็บรักษาข้อมูลข่าวสารหรือหนังสือผ่านระบบสื่อสารด้วยวิธีการทางอิเล็กทรอนิกส์ ถูกต้องเรียบร้อยตามระเบียบสำนักนายกรัฐมนตรีว่าด้วยงานสารบรรณ (ฉบับที่ ๔) พ.ศ. ๒๕๖๔				วันที่	๑๖/๐๑/๒๕๖๖	
เป้าหมาย/ตัวชี้วัด	จำนวนหนังสือที่รับจากระบบสารบรรณอิเล็กทรอนิกส์ครบถ้วนร้อยละ ๘๐				สำหรับปีงบประมาณ พ.ศ. :	๒๕๖๖	
กิจกรรม (๑)	ปัจจัยเสี่ยง (๒)	สาเหตุความเสี่ยง (๓)	ระดับความเสี่ยง (๔)			ประเภทของการประเมิน ความเสี่ยง (S-O-F-C-K) (๕)	มาตรการจัดการความเสี่ยง ในปัจจุบัน (๖)
			โอกาส	ผลกระทบ	ระดับความ เสี่ยง		
กิจกรรมการรับ-ส่งหนังสือ	การรับ - ส่งหนังสือผ่านระบบสื่อสารด้วยวิธีการทางอิเล็กทรอนิกส์ยังไม่เป็นระบบและไม่เป็นปัจจุบัน	เจ้าหน้าที่ ผู้รับผิดชอบการรับและส่งหนังสือไม่ได้ตรวจสอบหนังสือในระบบสารบรรณอิเล็กทรอนิกส์ทุกวันทำให้เกิดความล่าช้าในการปฏิบัติงาน	๔	๓	๑๒ (ปานกลาง)	- ความเสี่ยงทางด้านการปฏิบัติงาน (Operation Risk: O) - ความเสี่ยงทางด้านกฎหมาย (Compliance Risk: C)	กำหนดให้เจ้าหน้าที่ผู้รับผิดชอบตรวจสอบข้อมูลข่าวสารทางราชการจากระบบอิเล็กทรอนิกส์ทุกวัน

องค์การบริหารส่วนตำบลธรรมเสน อำเภอโพธาราม จังหวัดราชบุรี  
แบบประเมิน การระบุ และการวิเคราะห์ความเสี่ยง

แบบ RM - ๒  
ปีงบประมาณ พ.ศ. ๒๕๖๖

ยุทธศาสตร์ที่	การพัฒนาด้านการบริหารประชาชนและการบริหารกิจกรรมบ้านเมืองที่ดี			หน่วยงานย่อยที่รับผิดชอบ : งานนโยบายและแผนงาน			
โครงการ/กิจกรรม	ส่งเสริมการมีส่วนร่วมของประชาชนในการจัดทำแผนพัฒนาท้องถิ่น			สำนัก / กอง : สำนักปลัด			
วัตถุประสงค์	๑. เพื่อมีส่วนร่วมในการจัดประชุมประชาคมในระดับหมู่บ้าน/ตำบล ๒. เพื่อรับฟังปัญหาความต้องการของประชาชน ๓. เพื่อนำโครงการที่ได้ไปดำเนินการจัดทำแผนพัฒนาท้องถิ่น			วันที่ : ๑๖/๐๑/๒๕๖๖			
เป้าหมาย/ตัวชี้วัด	จำนวนหนังสือที่รับจากระบบสารบรรณอิเล็กทรอนิกส์ครบถ้วนร้อยละ ๘๐			สำหรับปีงบประมาณ พ.ศ. : ๒๕๖๖			
กิจกรรม (๑)	ปัจจัยเสี่ยง (๒)	สาเหตุความเสี่ยง (๓)	ระดับความเสี่ยง (๔)			ประเภทของการประเมิน ความเสี่ยง (S-O-F-C-K) (๕)	มาตรการจัดการความเสี่ยง ในปัจจุบัน (๖)
			โอกาส	ผลกระทบ	ระดับความ เสี่ยง		
ส่งเสริมการมีส่วนร่วมของประชาชนในการจัดทำแผนพัฒนาท้องถิ่น	๑.งบประมาณไม่เพียงพอ ๒.ประชาชนขาดความรู้ความเข้าใจในระบบงาน	๑.ค่าใช้จ่ายในการเนินการจัดประชุมประชาคม ๒.กลุ่มเป้าหมายประชาชนในพื้นที่ ผู้บริหารท้องถิ่น สมาชิกสภาท้องถิ่น ผู้นำชุมชน ตัวแทนภาครัฐ เอกชน กลุ่มองค์กรและผู้ที่เกี่ยวข้องในพื้นที่	๔	๔	๑๖ (สูง)	๑. ความเสี่ยงทางการปฏิบัติงาน (Operation Risk: O) ๒. ความเสี่ยงทางด้านกฎหมาย Compliance Risk: C) ๓. ความเสี่ยงด้านการบริหารความรู้ (Knowledge Management Risk: K) ๔. ความเสี่ยงด้านการเงิน (Financial Risk: F)	๑. มีนโยบายให้เจ้าหน้าที่รับผิดชอบพัฒนาความรู้ด้าน กฎหมาย ระเบียบหนังสือสั่งการ และศึกษาคู่มือการใช้โปรแกรม ฯ คลิบัติโอ ที่เกี่ยวข้องผ่านช่องทางออนไลน์ต่าง ๆ อย่างสม่ำเสมอ ๒. กำหนดวิธีการประเมินผลปฏิบัติงานเป็นรายไตรมาส ๓. จัดให้เจ้าหน้าที่เข้ารับการฝึกอบรมการใช้งานโปรแกรมและวิธีปฏิบัติงานที่ถูกต้องและมีประสิทธิภาพ

องค์การบริหารส่วนตำบลธรรมเสน อำเภอโพธาราม จังหวัดราชบุรี  
แบบประเมิน การระบุ และการวิเคราะห์ความเสี่ยง

แบบ RM - ๒  
ปีงบประมาณ พ.ศ. ๒๕๖๖

ยุทธศาสตร์ที่	ยุทธศาสตร์ที่ ๔ คุณภาพชีวิต				หน่วยงานย่อยที่รับผิดชอบ : งานป้องกันและบรรเทาสาธารณภัย		
โครงการ/กิจกรรม	โครงการช่วยเหลือประชาชนกรณีเี่ยวยาหรือฟื้นฟูหลังเกิดสาธารณภัย				สำนัก / กอง : สำนักปลัด		
วัตถุประสงค์	เพื่อให้ความช่วยเหลือประชาชนกรณีเี่ยวยาหรือฟื้นฟูหลังเกิดสาธารณภัย				วันที่ : ๑๓/๐๑/๒๕๖๖		
เป้าหมาย/ตัวชี้วัด	ผู้ที่ได้รับความเดือดร้อน ได้รับการช่วยเหลือ ร้อยละ ๑๐๐				สำหรับปีงบประมาณ พ.ศ. : ๒๕๖๖		
กิจกรรม (๑)	ปัจจัยเสี่ยง (๒)	สาเหตุความเสี่ยง (๓)	ระดับความเสี่ยง (๔)			ประเภทของการประเมิน ความเสี่ยง (S-O-F-C-K) (๕)	มาตรการจัดการความเสี่ยง ในปัจจุบัน (๖)
			โอกาส	ผลกระทบ	ระดับความ เสี่ยง		
๑.สำรวจผู้ที่ประสบภัยและ ประสานงานกับหน่วยงานที่ เกี่ยวข้อง ๒.มอบถุงยังชีพเพื่อเี่ยวยา ผู้ประสบภัยที่ได้รับความเดือดร้อน	ประชาชนอาจจะได้รับการ ช่วยเหลือไม่ทั่วถึง เนื่องจาก การรับรู้ข้อมูลข่าวสารที่ไม่ ชัดเจน	การประชาสัมพันธ์อาจไม่ ครอบคลุมและทั่วถึง	๔	๔	๑๖ (สูง)	ความเสี่ยงทางด้านกฎหมาย (Compliance Risk: C)	๑.มีนโยบายให้ผู้ปฏิบัติงาน รับผิดชอบพัฒนาความรู้ด้าน กฎหมาย ระเบียบ และ หลักเกณฑ์การช่วยเหลือที่ เกี่ยวข้อง ผ่านช่องทาง ออนไลน์ต่าง ๆ อย่าง สม่ำเสมอ ๒.ประชาสัมพันธ์ข้อมูล ข่าวสารให้ครอบคลุมทุก ช่องทาง

องค์การบริหารส่วนตำบลธรรมเสน อำเภอโพธาราม จังหวัดราชบุรี  
แบบประเมิน การระบุ และการวิเคราะห์ความเสี่ยง

แบบ RM - ๒  
ปีงบประมาณ พ.ศ. ๒๕๖๖

ยุทธศาสตร์ที่	ยุทธศาสตร์ที่ ๓ การพัฒนาด้านเศรษฐกิจพอเพียงและการลงทุน			หน่วยงานย่อยที่รับผิดชอบ : งานสวัสดิการสังคม			
โครงการ/กิจกรรม	โครงการฝึกอบรมและส่งเสริมอาชีพเพื่อพัฒนาคุณภาพชีวิตและแก้ไขปัญหาความยากจน			สำนัก / กอง : สำนักปลัด			
วัตถุประสงค์	เพื่อพัฒนาความรู้ในอาชีพให้แก่ เด็กเยาวชน กลุ่มสตรี ผู้สูงอายุ คนพิการและประชาชนทั่วไปสามารถนำความรู้ที่ได้รับไปพัฒนาสร้างรายได้ให้แก่ตนเอง ครอบครัว และได้ใช้เวลาว่างให้เกิดประโยชน์			วันที่ : ๑๓/๐๑/๒๕๖๖			
เป้าหมาย/ตัวชี้วัด	จัดฝึกอบรม เด็ก เยาวชน กลุ่มสตรี คนพิการและประชาชน ในพื้นที่ตำบลธรรมเสน โดยผู้เข้าร่วมฝึกอบรมมีความรู้และทักษะเพิ่มขึ้นไม่น้อยกว่าร้อยละ ๙๐			สำหรับปีงบประมาณ พ.ศ. : ๒๕๖๖			
กิจกรรม (๑)	ปัจจัยเสี่ยง (๒)	สาเหตุความเสี่ยง (๓)	ระดับความเสี่ยง (๔)			ประเภทของการประเมิน ความเสี่ยง (S-O-F-C-K) (๕)	มาตรการจัดการความเสี่ยง ในปัจจุบัน (๖)
			โอกาส	ผลกระทบ	ระดับความเสี่ยง		
จัดฝึกอบรมอาชีพให้กับ เด็ก เยาวชน กลุ่มสตรี ผู้สูงอายุ คนพิการ และประชาชนทั่วไป	ผู้เข้าร่วมฝึกอบรมอาจมาไม่ครบตามจำนวนซึ่งเป็นปัญหานอกเหนือการควบคุม	ผู้เข้าร่วมฝึกอบรมอาจเจ็บป่วยหรือมีธุระจำเป็นในวันอบรมจึงทำให้ไม่ครบตามจำนวนที่ระบุไว้ในโครงการ	๔	๔	๑๖ (สูง)	เป็นความเสี่ยงทางด้านกฎหมาย (Compliance Risk: C)	๑. มีนโยบายให้เจ้าหน้าที่รับผิดชอบศึกษาและพัฒนาความรู้ด้านกฎหมายระเบียบหนังสือสั่งการต่างๆ ที่เกี่ยวข้องอย่างสม่ำเสมอ ๒. มีการสำรวจรายชื่อผู้ที่มีความสนใจที่จะเข้าร่วมฝึกอบรมโดยการทำแบบตอบรับ



**องค์การบริหารส่วนตำบลธรรมเสน อำเภอโพธาราม จังหวัดราชบุรี**  
**แบบประเมิน การระบุ และการวิเคราะห์ความเสี่ยง**

แบบ RM - ๒  
ปีงบประมาณ พ.ศ. ๒๕๖๖

ยุทธศาสตร์ที่	ยุทธศาสตร์ที่ ๕ การพัฒนาด้านทรัพยากรธรรมชาติและสิ่งแวดล้อม			หน่วยงานย่อยที่รับผิดชอบ : งานสาธารณสุข			
โครงการ/กิจกรรม	โครงการป้องกันและควบคุมโรคไข้เลือดออก			สำนัก / กอง : สำนักปลัด			
วัตถุประสงค์	เพื่อดำเนินการป้องกัน ควบคุมพาหะนำโรคไข้เลือดออกและกำจัดแหล่งเพาะพันธุ์ยุงลายภายในบ้าน วัด โรงเรียน สถานที่อื่นๆ ในเขต อบต.ธรรมเสน			วันที่ : ๑๓/๐๑/๒๕๖๖			
เป้าหมาย/ตัวชี้วัด	จัดกิจกรรมรณรงค์ป้องกันโรคไข้เลือดออก จัดซื้อน้ำยาพ่นหมอกควัน ทราายอะเบท และฉีดพ่นหมอกควัน กำจัดแหล่งเพาะพันธุ์ยุงลายในพื้นที่/อัตรการป่วยด้วยโรคไข้เลือดออกลดลง			สำหรับปีงบประมาณ พ.ศ. : ๒๕๖๖			
กิจกรรม (๑)	ปัจจัยเสี่ยง (๒)	สาเหตุความเสี่ยง (๓)	ระดับความเสี่ยง (๔)			ประเภทของการประเมิน ความเสี่ยง (S-O-F-C-K) (๕)	มาตรการจัดการความเสี่ยง ในปัจจุบัน (๖)
			โอกาส	ผลกระทบ	ระดับความ เสี่ยง		
๑.กิจกรรมรณรงค์ป้องกันและควบคุมการแพร่ระบาดของโรคไข้เลือดออกโดยร่วมกับโรงพยาบาลส่งเสริมสุขภาพในเขตพื้นที่ตำบลธรรมเสน เช่น ประชาสัมพันธ์การทำลายแหล่งเพาะพันธุ์ยุงลายและการป้องกันตนเอง ๒. การฉีดพ่นหมอกควัน และหยอดทราายอะเบทในพื้นที่เสี่ยง ได้แก่ วัด โรงเรียน ชุมชนทั้ง ๑๑ หมู่บ้าน และบริเวณรอบๆบ้านพักในรัศมี ๑๐๐ เมตร ในกรณีเกิดโรคไข้เลือดออก	๑. ประชาชนไม่เข้าถึงหรือเข้าใจการรับรู้ข้อมูลข่าวสารต่างๆ ที่เป็นประโยชน์ ๒.ขนาดพื้นที่ของตำบลธรรมเสน มีขนาดใหญ่ทำให้การฉีดพ่นหมอกควันและการหยอดทราายอะเบทของเจ้าหน้าที่ต้องใช้เวลานานและเป็นสาเหตุให้บางครั้งไม่สามารถครอบคลุมทั่วทุกบริเวณในชุมชน ๓.การมีจำนวนเจ้าหน้าที่ไม่เพียงพอต่อการปฏิบัติงาน	๑.การประชาสัมพันธ์อาจไม่ครอบคลุมและทั่วถึงทุกบริเวณในชุมชน ๒.ตำบลธรรมเสนที่มีพื้นที่ขนาดใหญ่อาจทำให้การปฏิบัติงานของเจ้าหน้าที่ใช้เวลานาน ๓.ขาดบุคลากร ตำแหน่ง นักวิชาการสาธารณสุข ในแผนกรอบอัตรากำลัง	๔	๔	๑๖ (สูง)	๑. ความเสี่ยงทางด้านกลยุทธ์ (Strategic Risk: S) ๒. ความเสี่ยงทางด้านกฎหมาย (Compliance Risk: C)	๑. อบต.มีการประชาสัมพันธ์โดยใช้ช่องทางหลายช่องทาง เช่น เว็บไซต์ เฟสบุ๊ก ทวิตเตอร์ และการประชุม ฯลฯ ๒. มีการประสานงานและปฏิบัติงานร่วมกับโรงพยาบาลส่งเสริมสุขภาพในเขตพื้นที่ตำบลธรรมเสน ๓. สรรหาบุคลากรตามกรอบอัตรากำลัง

องค์การบริหารส่วนตำบลธรรมเสน อำเภอโพธาราม จังหวัดราชบุรี  
แบบประเมิน การระบุ และการวิเคราะห์ความเสี่ยง

แบบ RM - ๒  
ปีงบประมาณ พ.ศ. ๒๕๖๖

ยุทธศาสตร์ที่	ยุทธศาสตร์ที่ ๖ การพัฒนาด้านการบริการประชาชนและบริหารกิจการบ้านเมืองที่ดี		หน่วยงานย่อยที่รับผิดชอบ : กองคลัง				
โครงการ/กิจกรรม	งานด้านการเงินและบัญชี		สำนัก / กอง : กองคลัง				
วัตถุประสงค์	๑. เพื่อให้การปฏิบัติงานด้านการเงินและบัญชีมีประสิทธิภาพและประสิทธิผล ๒. เพื่อข้อมูลทางด้านการเงินและบัญชี สามารถตรวจสอบงานได้อย่างถูกต้องตามระเบียบ ฯ		วันที่ : ๑๘/๐๑/๒๕๖๖				
เป้าหมาย/ตัวชี้วัด	ผลการตรวจสอบของท้องถิ่นจังหวัด/สำนักงานตรวจเงินแผ่นดิน ร้อยละของผลงานที่ต้องตรวจสอบไม่น้อยกว่า ๙๐		สำหรับปีงบประมาณ พ.ศ. : ๒๕๖๖				
กิจกรรม (๑)	ปัจจัยเสี่ยง (๒)	สาเหตุความเสี่ยง (๓)	ระดับความเสี่ยง (๔)			ประเภทของการประเมิน ความเสี่ยง (S-O-F-C-K) (๕)	มาตรการจัดการความเสี่ยง ในปัจจุบัน (๖)
			โอกาส	ผลกระทบ	ระดับความ เสี่ยง		
งานด้านการเงินและบัญชี การ บันทึกบัญชี ด้วยระบบบัญชี e-LAAS	๑. ระเบียบมีการเปลี่ยนแปลง และแก้ไขอยู่เสมอ ทำให้ ผู้ปฏิบัติหน้าที่เกิดความไม่เข้าใจ ๒. องค์การบริหารส่วนตำบล ธรรมเสนมียงบประมาณเพิ่มขึ้น จึงทำให้มีงานเพิ่มขึ้น	๑. เจ้าหน้าที่ผู้ปฏิบัติงานมีคน เดียว งานที่รับผิดชอบมีมาก ขึ้น งานมีความละเอียดต้อง ปฏิบัติให้ถูกต้อง	๔	๔	๑๖ (สูง)	๑. เป็นความเสี่ยงด้านการ ปฏิบัติงาน (Operation Risk : O) ๒. ความเสี่ยงด้านกฎหมาย (Compliance Risk : C) ๓. ความเสี่ยงด้านการบริหาร ความรู้ (Knowledge Management Risk : K )	๑. มีนโยบายให้เจ้าหน้าที่ รับผิดชอบพัฒนาความรู้ด้าน กฎหมาย ระเบียบ หนังสือ สั่งการ และศึกษาคู่มือการใช้ งานระบบ e-LAAS ด้วยระบบ อิเล็กทรอนิกส์ ๒. กำหนดวิธีการประเมินผล ปฏิบัติงานเป็นรายไตรมาส ๓. จัดให้เจ้าหน้าที่เข้ารับการ ฝึกอบรมการใช้งานโปรแกรม e-LAAS และปฏิบัติงานที่ ถูกต้องมีประสิทธิภาพ

องค์การบริหารส่วนตำบลธรรมเสน อำเภอโพธาราม จังหวัดราชบุรี  
แบบประเมิน การระบุ และการวิเคราะห์ความเสี่ยง

แบบ RM - ๒  
ปีงบประมาณ พ.ศ. ๒๕๖๖

ยุทธศาสตร์ที่	ยุทธศาสตร์ที่ ๖ การพัฒนาด้านการบริการประชาชนและบริหารกิจการบ้านเมืองที่ดี			หน่วยงานย่อยที่รับผิดชอบ : กองคลัง			
โครงการ/กิจกรรม	การจัดเก็บภาษีที่ดิน และสิ่งปลูกสร้าง			สำนัก / กอง : กองคลัง			
วัตถุประสงค์	๑. เพื่อให้การจัดเก็บภาษีที่ดิน และสิ่งปลูกสร้าง ครบถ้วนตามจำนวนฐานภาษี ๒. เพื่อให้ประชาชนเจ้าของทรัพย์สินมีความเข้าใจเรื่องภาษีที่ดิน และสิ่งปลูกสร้าง			วันที่ : ๑๘/๐๑/๒๕๖๖			
เป้าหมาย/ตัวชี้วัด	สามารถจัดเก็บภาษีที่ดิน และสิ่งปลูกสร้าง ได้ไม่น้อยกว่าร้อยละ ๙๐ ของฐานภาษีที่ดินและสิ่งปลูกสร้าง			สำหรับปีงบประมาณ พ.ศ. : ๒๕๖๖			
กิจกรรม (๑)	ปัจจัยเสี่ยง (๒)	สาเหตุความเสี่ยง (๓)	ระดับความเสี่ยง (๔)			ประเภทของการประเมิน ความเสี่ยง (S-O-F-C-K) (๕)	มาตรการจัดการความเสี่ยง ในปัจจุบัน (๖)
			โอกาส	ผลกระทบ	ระดับความ เสี่ยง		
การจัดเก็บภาษีที่ดิน และสิ่งปลูกสร้าง	๑. มีการเปลี่ยนแปลงเจ้าของทรัพย์สิน ไม่แจ้งให้เจ้าหน้าที่ทราบ ๒. ไม่สามารถติดต่อเจ้าของทรัพย์สินได้ เนื่องจากย้ายที่อยู่ ๓. มีการเปลี่ยนแปลงการใช้ประโยชน์ในที่ดิน ไม่แจ้งให้เจ้าหน้าที่ทราบ	๑. ประชาชนเจ้าของทรัพย์สิน ไม่เข้าใจในเรื่องภาษีที่ดิน และสิ่งปลูกสร้าง จึงไม่แจ้งให้เจ้าหน้าที่ทราบ	๔	๔	๑๖ (สูง)	ความเสี่ยงด้านการปฏิบัติงาน (Operation Risk : O)	๑. ประชาสัมพันธ์ให้ประชาชนทราบถึงขั้นตอนการชำระภาษี - ลงผ่านเว็บไซต์ อบต. - จัดทำแผ่นพับ - แจกหนังสือ ประชาสัมพันธ์ตามหมู่บ้าน หมู่ที่ ๑-๑๑ - แจกสมาชิก อบต. ช่วยเหลือในการประชาสัมพันธ์

องค์การบริหารส่วนตำบลธรรมเสน อำเภอโพธาราม จังหวัดราชบุรี  
แบบประเมิน การระบุ และการวิเคราะห์ความเสี่ยง

แบบ RM - ๒  
ปีงบประมาณ พ.ศ. ๒๕๖๖

ยุทธศาสตร์ที่						หน่วยงานย่อยที่รับผิดชอบ : กองช่าง	
โครงการ/กิจกรรม	งานควบคุมอาคาร และการขุดดินถมดิน					สำนัก / กอง : กองช่าง	
วัตถุประสงค์	เพื่อให้มีความรู้ความเข้าใจกฎหมายข้อบังคับ แนวทางการปฏิบัติที่ถูกต้องให้เป็นไปในทิศทางเดียวกันสำหรับเจ้าพนักงานท้องถิ่นและประชาชนผู้ถือปฏิบัติตามกฎหมายข้อบังคับ					วันที่ : ๑๗/๐๑/๒๕๖๖	
เป้าหมาย/ตัวชี้วัด						สำหรับปีงบประมาณ พ.ศ. : ๒๕๖๖	
กิจกรรม (๑)	ปัจจัยเสี่ยง (๒)	สาเหตุความเสี่ยง (๓)	ระดับความเสี่ยง (๔)			ประเภทของการประเมิน ความเสี่ยง (S-O-F-C-K) (๕)	มาตรการจัดการความเสี่ยง ในปัจจุบัน (๖)
			โอกาส	ผลกระทบ	ระดับความ เสี่ยง		
งานควบคุมอาคาร และการขุดดิน ถมดิน	ปัจจัยเสี่ยงทั้งภายในและ ภายนอกโดยขาดองค์ความรู้ ต่อการปฏิบัติงานและปฏิบัติ ตามกฎหมายควบคุมอาคาร และการขุดดินถมดินรวมถึง ภาคประชาชนที่ยังปฏิบัติไม่ เป็นไปในทิศทางเดียวกัน	เจ้าหน้าที่ยังขาดการศึกษา ค้นคว้าความรู้ในข้อกำหนด อย่างละเอียดเชิงลึก เพื่อเป็น องค์ความรู้ต่อการปฏิบัติงาน ควบคุมอาคาร การขุดดินถมดิน และประชาชนบางส่วนยัง ปฏิบัติตามไม่ถูกต้อง	๔	๔	๑๖ (สูง)	๑. ความเสี่ยงทางด้านการ ปฏิบัติงาน (Operation Risk: O) ๒. ความเสี่ยงทางด้าน กฎหมาย Compliance Risk: C) ๓. ความเสี่ยงด้านการบริหาร ความรู้ (Knowledge Management Risk: K)	๑. สร้างแรงจูงใจให้เจ้าหน้าที่ ตระหนักถึงบทบาทหน้าที่ใน การทำงานรวมถึงการศึกษา ค้นคว้าความรู้ด้านกฎหมาย ข้อบังคับการควบคุมอาคาร การขุดดินถมดิน ๒. ส่งเจ้าหน้าที่เข้ารับการอบรม ตามหลักสูตรในโอกาสต่างๆ ๓. เพิ่มช่องทางการ ประชาสัมพันธ์ให้กับ ประชาชนได้รับทราบผ่านสื่อ อิเล็กทรอนิกส์และติดตั้งป้าย ประกาศ

องค์การบริหารส่วนตำบลธรรมเสน อำเภอบึงสามพัน จังหวัดราชบุรี  
แบบประเมิน การระบุ และการวิเคราะห์ความเสี่ยง

แบบ RM - ๒  
ปีงบประมาณ พ.ศ. ๒๕๖๖

ยุทธศาสตร์ที่						หน่วยงานย่อยที่รับผิดชอบ : กองช่าง	
โครงการ/กิจกรรม	การประมาณราคาและการคำนวณราคากลาง					สำนัก / กอง : กองช่าง	
วัตถุประสงค์	<p>๑. เพื่อให้มีการกำหนดราคากลางเป็นไปอย่างถูกต้องตามกฎหมายและหนังสือสั่งการที่เกี่ยวข้อง และไม่เกิดความเสียหายแก่ทางราชการ</p> <p>๒. เพื่อให้การคำนวณประมาณการถูกต้องมีมาตรฐานสอดคล้องกับปริมาณงาน และงบประมาณ</p>					วันที่ : ๑๗/๐๑/๒๕๖๖	
เป้าหมาย/ตัวชี้วัด						สำหรับปีงบประมาณ พ.ศ. : ๒๕๖๖	
กิจกรรม (๑)	ปัจจัยเสี่ยง (๒)	สาเหตุความเสี่ยง (๓)	ระดับความเสี่ยง (๔)			ประเภทของการประเมิน ความเสี่ยง (S-O-F-C-K) (๕)	มาตรการจัดการความเสี่ยง ในปัจจุบัน (๖)
			โอกาส	ผลกระทบ	ระดับความ เสี่ยง		
การประมาณราคาและการคำนวณ ราคากลาง	<p>๑. การคำนวณราคากลางมีความคลาดเคลื่อน</p> <p>๒. ผู้ปฏิบัติงานด้านราคากลางปฏิบัติตามกฎหมาย ระเบียบ ข้อบังคับต่างๆ ไม่ครบถ้วน</p>	<p>๑. ราคาน้ำมันและราคาวัสดุก่อสร้างมีการเปลี่ยนแปลงอยู่ตลอดเวลาทำให้การคำนวณราคากลางคลาดเคลื่อนได้</p> <p>๒. กฎหมาย ระเบียบ และหนังสือสั่งการต่าง ๆ เปลี่ยนแปลงอยู่เสมอ</p>	๔	๔	๑๖ (สูง)	<p>๑. ความเสี่ยงทางการปฏิบัติงาน (Operation Risk: O)</p> <p>๒. ความเสี่ยงทางด้านกฎหมาย Compliance Risk: C)</p> <p>๓. ความเสี่ยงด้านการบริหารความรู้ (Knowledge Management Risk: K)</p>	<p>๑. มีนโยบายให้เจ้าหน้าที่ที่เกี่ยวข้องติดตามความเคลื่อนไหวของราคาวัสดุก่อสร้างจากแหล่งต่าง ๆ เช่น ราคาพาณิชย์จังหวัด และราคาท้องตลาด</p> <p>๒. ส่งเจ้าหน้าที่เข้ารับการอบรมตามหลักสูตรในโอกาสต่างๆ รวมทั้งศึกษาหาข้อมูลจากแหล่งความรู้ออนไลน์ต่างๆ เช่นเว็บไซต์ เพจ และสื่อการสอนออนไลน์ ต่างๆ อย่างต่อเนื่องและสม่ำเสมอ</p>

แบบประเมิน การระบุ และการวิเคราะห์ความเสี่ยง

ยุทธศาสตร์ที่	ยุทธศาสตร์ที่ ๔ การพัฒนาด้านคุณภาพชีวิต				หน่วยงานย่อยที่รับผิดชอบ : กองกองการศึกษา		
โครงการ/กิจกรรม	โครงการสนับสนุนค่าใช้จ่ายในการบริหารสถานศึกษา				สำนัก / กอง : กองกองการศึกษา		
วัตถุประสงค์	เพื่อให้ผู้เรียนทุกคนได้รับการสนับสนุนค่าใช้จ่ายในการจัดการศึกษาอย่างมีคุณภาพเท่าเทียมกัน				วันที่ : ๑๗/๐๑/๒๕๖๖		
เป้าหมาย/ตัวชี้วัด	เด็กนักเรียนศูนย์พัฒนาเด็กเล็กในสังกัด อบต. ธรรมเสน ประจำปีการศึกษา ๒๕๖๖ จำนวน ๑๐๐ คน				สำหรับปีงบประมาณ พ.ศ. : ๒๕๖๖		
กิจกรรม (๑)	ปัจจัยเสี่ยง (๒)	สาเหตุความเสี่ยง (๓)	ระดับความเสี่ยง (๔)			ประเภทของการประเมิน ความเสี่ยง (S-O-F-C-K) (๕)	มาตรการจัดการความเสี่ยง ในปัจจุบัน (๖)
			โอกาส	ผลกระทบ	ระดับความ เสี่ยง		
การจัดทำบัญชีลูกของศูนย์พัฒนาเด็กเล็กในสังกัด อบต. ธรรมเสน	ศูนย์พัฒนาเด็กเล็กในสังกัด อบต. ธรรมเสน ไม่ปฏิบัติตามระเบียบกระทรวงมหาดไทยว่าด้วยรายได้และการจ่ายเงินของสถานศึกษาสังกัดองค์กรปกครองส่วนท้องถิ่น พ.ศ. ๒๕๖๒	ศูนย์พัฒนาเด็กเล็กในสังกัด อบต. ธรรมเสน ยังไม่ได้ดำเนินการบริหารรายได้ รายจ่าย และการพัสดุของสถานศึกษา	๔	๔	๑๖ (สูง)	๑. ความเสี่ยงทางด้านกฎหมาย Compliance Risk: C) ๒. ความเสี่ยงด้านการบริหารความรู้ (Knowledge Management Risk: K)	๑. ศูนย์พัฒนาเด็กเล็กในสังกัด อบต. ธรรมเสน ต้องถือปฏิบัติตามระเบียบกระทรวงมหาดไทยว่าด้วยรายได้และการจ่ายเงินของสถานศึกษาสังกัดองค์กรปกครองส่วนท้องถิ่น พ.ศ. ๒๕๖๒ ๒. การสรรหาหรือมอบหมายเจ้าหน้าที่ที่มีความรู้ความสามารถเฉพาะด้าน ให้รับผิดชอบงานด้านการเงินและการบัญชีของ ศูนย์พัฒนาเด็กเล็กในสังกัด อบต. ธรรมเสน

องค์การบริหารส่วนตำบลธรรมเสน อำเภอโพธาราม จังหวัดราชบุรี  
แบบประเมิน การระบุ และการวิเคราะห์ความเสี่ยง

แบบ RM - ๒  
ปีงบประมาณ พ.ศ. ๒๕๖๖

ยุทธศาสตร์ที่	ยุทธศาสตร์ที่ ๔ การพัฒนาคุณภาพชีวิต				หน่วยงานย่อยที่รับผิดชอบ : กองกองการศึกษาฯ		
โครงการ/กิจกรรม	กิจกรรมด้านการบริหารการศึกษาและจัดการศึกษา				สำนัก / กอง : กองกองการศึกษาฯ		
วัตถุประสงค์	เพื่อให้การปฏิบัติงานเป็นไปตามอำนาจหน้าที่และบรรลุภารกิจของหน่วยงานอย่างมีประสิทธิภาพ				วันที่ : ๑๗/๐๑/๒๕๖๖		
เป้าหมาย/ตัวชี้วัด	การดำเนินงานภายในกองการศึกษาฯ มีประสิทธิภาพมากขึ้นร้อยละ ๘๐				สำหรับปีงบประมาณ พ.ศ. : ๒๕๖๖		
กิจกรรม (๑)	ปัจจัยเสี่ยง (๒)	สาเหตุความเสี่ยง (๓)	ระดับความเสี่ยง (๔)			ประเภทของการประเมิน ความเสี่ยง (S-O-F-C-K) (๕)	มาตรการจัดการความเสี่ยง ในปัจจุบัน (๖)
			โอกาส	ผลกระทบ	ระดับความ เสี่ยง		
กิจกรรมด้านการบริหารการศึกษา และจัดการศึกษา	๑. ขาดบุคลากร/ เจ้าหน้าที่ที่ มีความรับผิดชอบในการ ปฏิบัติงาน ๒. ขาดบุคลากร/ เจ้าหน้าที่ที่ มีความรู้ ความเข้าใจในการ ทำงานที่ท่าและประสบการณ์ ในการทำงาน	๑. ขาดบุคลากร/ เจ้าหน้าที่ที่ มีอยู่ปฏิบัติงานล่าช้า และขาด ประสิทธิภาพ ๒. ขาดบุคลากร/ เจ้าหน้าที่ที่ มีอยู่ขาดความรู้ ความเข้าใจใน งานที่ท่า ๓. ขาดบุคลากร/ เจ้าหน้าที่ที่ มีอยู่ ไม่มีความรับผิดชอบต่อ หน้าที่	๔	๓	๑๒ (ปานกลาง)	๑. ความเสี่ยงทางการ ปฏิบัติงาน Operation Risk: O) ๒. ความเสี่ยงด้านการบริหาร ความรู้ (Knowledge Management Risk: K)	๑. กำหนดกรอบอัตรากำลังให้ มีตำแหน่งที่อยู่ในมาตรฐาน กำหนดตำแหน่งที่มีความ รับผิดชอบงานภายในกอง การศึกษา ฯ ๒. สรรหาบุคลากรเพิ่มเติม ตามแผนอัตรากำลัง

องค์การบริหารส่วนตำบลธรรมเสน อำเภอโพธาราม จังหวัดราชบุรี  
แบบฟอร์มแผนบริหารจัดการความเสี่ยง

แบบ RM - ๓  
ปีงบประมาณ พ.ศ. ๒๕๖๖

ยุทธศาสตร์ที่							หน่วยงานย่อยที่รับผิดชอบ : งานบุคลากร			
โครงการ/กิจกรรม	การพัฒนาบุคลากร						สำนัก / กอง : สำนักปลัด			
วัตถุประสงค์	๑. เพื่อพัฒนาและเพิ่มประสิทธิภาพบุคลากรในหน่วยงานให้มีคุณภาพ ๒. เพื่อเป็นการพัฒนาองค์ความรู้ให้แก่บุคลากรและเกิดประโยชน์สูงสุดในการปฏิบัติราชการ ๓. ทศนคติของผู้ปฏิบัติงาน						วันที่ : ๑๖/๐๑/๒๕๖๖			
เป้าหมาย/ตัวชี้วัด	(ระบุเป้าหมายชี้วัดของโครงการ ต้องเป็นตัวเลข เพื่อการประเมินผลได้)						สำหรับปีงบประมาณ พ.ศ. : ๒๕๖๖			
(๑)	ปัจจัยเสี่ยง (๒)	ระดับความเสี่ยง (๓)	มาตรการจัดการความเสี่ยง (๔)	เป้าหมาย/ผลสำเร็จของการจัดการความเสี่ยง (๕)	ระยะเวลาดำเนินการ (๖)		งบประมาณ (๗)	ระดับความเสี่ยงที่คาดหวังภายหลังดำเนินการจัดการความเสี่ยง (๘)		
					เริ่มต้น	สิ้นสุด		โอกาส	ผลกระทบ	ระดับความเสี่ยง
งานด้านการพัฒนาบุคลากร	๑. ระเบียบ หลักเกณฑ์มีการเปลี่ยนแปลงอยู่ตลอดเวลา ๒. บุคลากรไม่ได้รับการพัฒนาทักษะ และความรู้อย่างต่อเนื่อง ๓. การพัฒนาบุคลากรไม่เกิดประสิทธิภาพ	๑๒ (ปานกลาง)	๑. ผู้บังคับบัญชาในสังกัดที่รับผิดชอบ ควบคุมดูแลให้บุคลากรศึกษาระเบียบกฎหมายที่เกี่ยวข้องอย่างสม่ำเสมอ ๒. บุคลากรต้องมีการพัฒนาทักษะ ความรู้ศึกษาระเบียบที่เกี่ยวข้องกับการปฏิบัติงานจากองค์ความรู้ในที่ต่างๆ ให้แม่นยำ เพื่อให้การปฏิบัติงานเป็นไปอย่างถูกต้อง	ใช้มาตรการควบคุมความเสี่ยงให้อยู่ในระดับต่ำ หรือ ต่ำมาก เป็นระดับความเสี่ยงที่ยอมรับได้	๑ ต.ค. ๒๕๖๕	๓๐ ก.ย. ๒๕๖๖	ไม่มี	๒	๓	๖ (ต่ำ)



องค์การบริหารส่วนตำบลธรรมเสน อำเภอโพธาราม จังหวัดราชบุรี  
แบบฟอร์มแผนบริหารจัดการความเสี่ยง

แบบ RM - ๓  
ปีงบประมาณ พ.ศ. ๒๕๖๖

ยุทธศาสตร์ที่							หน่วยงานย่อยที่รับผิดชอบ : งานธุรการ			
โครงการ/กิจกรรม	กิจกรรมการรับ-ส่งหนังสือ						สำนัก / กอง : สำนักปลัด			
วัตถุประสงค์	เพื่อให้การรับ-ส่งและเก็บรักษาข้อมูลข่าวสารหรือหนังสือผ่านระบบสื่อสารด้วยวิธีการทางอิเล็กทรอนิกส์ถูกต้องเรียบร้อยตามระเบียบสำนักนายกรัฐมนตรีว่าด้วยงานสารบรรณ (ฉบับที่ ๔) พ.ศ. ๒๕๖๔						วันที่ : ๑๖/๐๑/๒๕๖๖			
เป้าหมาย/ตัวชี้วัด	จำนวนหนังสือที่รับจากระบบสารบรรณอิเล็กทรอนิกส์ครบถ้วนร้อยละ ๘๐						สำหรับปีงบประมาณ พ.ศ. : ๒๕๖๖			
(๑)	(๒)	(๓)	(๔)	(๕)	(๖)		(๗)	(๘)		
					เริ่มต้น	สิ้นสุด		โอกาส	ผลกระทบ	ระดับความเสี่ยง
กิจกรรมการรับ-ส่งหนังสือ	การรับ - ส่งหนังสือผ่านระบบสื่อสารด้วยวิธีการทางอิเล็กทรอนิกส์ยังไม่เป็นระบบและไม่เป็นปัจจุบัน	๑๒ (ปานกลาง)	เจ้าหน้าที่ผู้รับผิดชอบตรวจสอบข้อมูลข่าวสารทางราชการจากระบบอิเล็กทรอนิกส์ทุกวัน	ใช้มาตรการควบคุมความเสี่ยงให้อยู่ในระดับต่ำ หรือ ต่ำมาก เป็นระดับความเสี่ยงที่ยอมรับได้	๑ ต.ค. ๒๕๖๕	๓๐ ก.ย.๒๕๖๖	ไม่มี	๒	๓	๖ (ต่ำ)

องค์การบริหารส่วนตำบลธรรมเสน อำเภอกุฉินารายณ์ จังหวัดราชบุรี  
แบบฟอร์มแผนบริหารจัดการความเสี่ยง

แบบ RM - ๓  
ปีงบประมาณ พ.ศ. ๒๕๖๖

ยุทธศาสตร์ที่							หน่วยงานย่อยที่รับผิดชอบ : งานนโยบายและแผน			
โครงการ/กิจกรรม	ยุทธศาสตร์ที่ ๖ ด้านการพัฒนาด้านการบริหารประชาชนและการบริหารกิจกรรมบ้านเมืองที่ดี						สำนัก / กอง : สำนักปลัด			
วัตถุประสงค์	ส่งเสริมการมีส่วนร่วมของประชาชนในการจัดทำแผนพัฒนาท้องถิ่น						วันที่ : ๑๖/๐๑/๒๕๖๖			
เป้าหมาย/ตัวชี้วัด	๑. เพื่อมีส่วนร่วมในการจัดประชุมประชาคมในระดับหมู่บ้าน/ตำบล ๒. เพื่อเสนอโครงการแก้ไขปัญหาคความต้องการของประชาชน ๓. เพื่อนำโครงการที่ได้ไปดำเนินการจัดทำแผนพัฒนาท้องถิ่น						สำหรับปีงบประมาณ พ.ศ. : ๒๕๖๖			
(๑)	ปัจจัยเสี่ยง (๒)	ระดับความเสี่ยง (๓)	มาตรการจัดการความเสี่ยง (๔)	เป้าหมาย/ผลสำเร็จของการจัดการความเสี่ยง (๕)	ระยะเวลาดำเนินการ (๖)		งบประมาณ (๗)	ระดับความเสี่ยงที่คาดหวังภายหลังดำเนินการจัดการความเสี่ยง (๘)		
					เริ่มต้น	สิ้นสุด		โอกาส	ผลกระทบ	ระดับความเสี่ยง
ส่งเสริมการมีส่วนร่วมของประชาชนในการจัดทำแผนพัฒนาท้องถิ่น	๑.งบประมาณไม่เพียงพอ ๒.ประชาชนขาดความรู้ความเข้าใจในระบบงาน	๑๖ (สูง)	๑.ปรับปรุงค่าใช้จ่ายในการดำเนินการจัดประชุมประชาคมให้เพียงพอ ๒.ส่งเจ้าหน้าที่เข้ารับการอบรมเพื่อเพิ่มพูนความรู้ความเข้าใจในการปฏิบัติงาน	ใช้มาตรการควบคุมความเสี่ยงให้อยู่ในระดับต่ำ หรือ ต่ำมาก เป็นระดับความเสี่ยงที่ยอมรับได้	๑ ต.ค. ๒๕๖๕	๓๐ ก.ย. ๒๕๖๖	ไม่มี	๒	๓	๖ (ต่ำ)

องค์การบริหารส่วนตำบลธรรมเสน อำเภอโพธาราม จังหวัดราชบุรี  
แบบฟอร์มแผนบริหารจัดการความเสี่ยง

แบบ RM - ๓  
ปีงบประมาณ พ.ศ. ๒๕๖๖

ยุทธศาสตร์ที่	ยุทธศาสตร์ที่ ๔ ด้านการพัฒนาคุณภาพชีวิต					หน่วยงานย่อยที่รับผิดชอบ : งานป้องกันและบรรเทาสาธารณภัย				
โครงการ/กิจกรรม	โครงการช่วยเหลือประชาชนกรณีเี่ยวยาหรือฟื้นฟูหลังเกิดสาธารณภัย					สำนัก / กอง : สำนักปลัด				
วัตถุประสงค์	เพื่อให้ความช่วยเหลือประชาชนกรณีเี่ยวยาหรือฟื้นฟูหลังเกิดสาธารณภัย					วันที่ : ๑๖/๐๑/๒๕๖๖				
เป้าหมาย/ตัวชี้วัด	ผู้ที่ได้รับความเดือดร้อน ได้รับการช่วยเหลือ ร้อยละ ๑๐๐					สำหรับปีงบประมาณ พ.ศ. : ๒๕๖๖				
(๑)	ปัจจัยเสี่ยง (๒)	ระดับความเสี่ยง (๓)	มาตรการจัดการความเสี่ยง (๔)	เป้าหมาย/ผลสำเร็จของการจัดการความเสี่ยง (๕)	ระยะเวลาดำเนินการ (๖)		งบประมาณ (๗)	ระดับความเสี่ยงที่คาดหวังภายหลังดำเนินการจัดการความเสี่ยง (๘)		
					เริ่มต้น	สิ้นสุด		โอกาส	ผลกระทบ	ระดับความเสี่ยง
โครงการช่วยเหลือประชาชนกรณีเี่ยวยาหรือฟื้นฟูหลังเกิดสาธารณภัย	ประชาชนอาจจะได้รับการช่วยเหลือไม่ทั่วถึงเนื่องจากการรับรู้ข้อมูลข่าวสารที่ไม่ชัดเจน	๑๖ (สูง)	๑.มีนโยบายให้ผู้ปฏิบัติงานรับผิดชอบพัฒนาความรู้ด้านกฎหมาย ระเบียบ และ หลักเกณฑ์ การช่วยเหลือที่เกี่ยวข้อง ผ่านช่องทางออนไลน์ต่าง ๆ อย่างสม่ำเสมอ ๒.ประชาสัมพันธ์ข้อมูลข่าวสารให้ครอบคลุมทุกช่องทาง	ใช้มาตรการควบคุมความเสี่ยงให้อยู่ในระดับต่ำหรือต่ำมาก เป็นระดับความเสี่ยงที่ยอมรับได้	๑ ต.ค. ๒๕๖๕	๓๐ ก.ย. ๒๕๖๖	ไม่มี	๒	๓	๖ (ต่ำ)

องค์การบริหารส่วนตำบลธรรมเสน อำเภอโพธาราม จังหวัดราชบุรี  
แบบฟอร์มแผนบริหารจัดการความเสี่ยง

แบบ RM - ๓  
ปีงบประมาณ พ.ศ. ๒๕๖๖

ยุทธศาสตร์ที่	ยุทธศาสตร์ที่ ๓ การพัฒนาด้านเศรษฐกิจพอเพียงและการลงทุน					หน่วยงานย่อยที่รับผิดชอบ : งานสวัสดิการสังคม				
โครงการ/กิจกรรม	โครงการฝึกอบรมและส่งเสริมอาชีพเพื่อพัฒนาคุณภาพชีวิตและแก้ไขปัญหาความยากจน					สำนัก / กอง : สำนักปลัด				
วัตถุประสงค์	เพื่อพัฒนาความรู้ในอาชีพให้แก่ เด็กเยาวชน กลุ่มสตรี ผู้สูงอายุ คนพิการและประชาชนทั่วไปสามารถนำความรู้ที่ได้รับไปพัฒนาสร้างรายได้ให้แก่ตนเอง ครอบครัว และได้ใช้เวลาว่างให้เกิดประโยชน์					วันที่ : ๑๒/๐๑/๒๕๖๖				
เป้าหมาย/ตัวชี้วัด	จัดฝึกอบรม เด็ก เยาวชน กลุ่มสตรี คนพิการและประชาชน ในพื้นที่ตำบลธรรมเสน โดยผู้เข้าร่วมฝึกอบรมมีความรู้และทักษะเพิ่มขึ้นไม่น้อยกว่าร้อยละ ๙๐					สำหรับปีงบประมาณ พ.ศ. : ๒๕๖๖				
(๑)	(๒)	(๓)	(๔)	(๕)	(๖)		(๗)	(๘)		
					เริ่มต้น	สิ้นสุด		โอกาส	ผลกระทบ	ระดับความเสี่ยง
โครงการฝึกอบรมและส่งเสริมอาชีพเพื่อพัฒนาคุณภาพชีวิตและแก้ไขปัญหาความยากจน	ผู้เข้าร่วมฝึกอบรมอาจมาไม่ครบตามจำนวนซึ่งเป็นปัญหานอกเหนือการควบคุม	๑๖ (สูง)	๑.มีนโยบายให้เจ้าหน้าที่รับผิดชอบศึกษาและพัฒนาความรู้ด้านกฎหมายระเบียบหนังสือ สั่งการต่างๆที่เกี่ยวข้องอย่างสม่ำเสมอ ๒.มีการสำรวจรายชื่อผู้ที่มีความสนใจที่จะเข้าร่วมฝึกอบรมโดยการทำแบบตอบรับ	ใช้มาตรการควบคุมความเสี่ยงให้อยู่ในระดับต่ำ หรือ ต่ำมาก เป็นระดับความเสี่ยงที่ยอมรับได้	๑ ต.ค. ๒๕๖๕	๓๐ ก.ย. ๒๕๖๖	ไม่มี	๓	๒	๖ (ต่ำ)

องค์การบริหารส่วนตำบลธรรมเสน อำเภอโพธาราม จังหวัดราชบุรี  
แบบฟอร์มแผนบริหารจัดการความเสี่ยง

แบบ RM - ๓  
ปีงบประมาณ พ.ศ. ๒๕๖๖

ยุทธศาสตร์ที่	ยุทธศาสตร์ที่ ๕ การพัฒนาด้านทรัพยากรธรรมชาติและสิ่งแวดล้อม					หน่วยงานย่อยที่รับผิดชอบ : งานงานสาธารณสุข				
โครงการ/กิจกรรม	โครงการป้องกันและควบคุมโรคไข้เลือดออก					สำนัก / กอง : สำนักปลัด				
วัตถุประสงค์	เพื่อดำเนินการป้องกัน ควบคุมพาหะนำโรคไข้เลือดออกและกำจัดแหล่งเพาะพันธุ์ยุงลายภายในบ้าน วัด โรงเรียน สถานที่อื่นๆ ในเขต อบต.ธรรมเสน					วันที่ : ๑๓/๐๑/๒๕๖๖				
เป้าหมาย/ตัวชี้วัด	จัดกิจกรรมรณรงค์ป้องกันโรคไข้เลือดออก จัดซื้อน้ำยาพ่นหมอกควัน ทราายอะเบท และฉีดพ่นหมอกควัน กำจัดแหล่งเพาะพันธุ์ยุงลายในพื้นที่/อัตรการป่วยด้วยโรคไข้เลือดออกลดลง					สำหรับปีงบประมาณ พ.ศ. : ๒๕๖๖				
(๑)	ปัจจัยเสี่ยง (๒)	ระดับความเสี่ยง (๓)	มาตรการจัดการความเสี่ยง (๔)	เป้าหมาย/ผลสำเร็จของการจัดการความเสี่ยง (๕)	ระยะเวลาดำเนินการ (๖)		งบประมาณ (๗)	ระดับความเสี่ยงที่คาดหวังภายหลังดำเนินการจัดการความเสี่ยง (๘)		
					เริ่มต้น	สิ้นสุด		โอกาส	ผลกระทบ	ระดับความเสี่ยง
โครงการป้องกันและควบคุมโรคไข้เลือดออก	๑. ประชาชนไม่เข้าถึงหรือเข้าใจการรับรู้ข้อมูลข่าวสารต่างๆที่เป็นประโยชน์ ๒. ขนาดพื้นที่ของตำบลธรรมเสนมียุขขนาดใหญ่ ทำให้การฉีดพ่นหมอกควันและการหยอดทรายอะเบทของเจ้าหน้าที่ต้องใช้เวลามากและเป็นสาเหตุทำให้บางครั้งไม่สามารถครอบคลุมทั่วทุกบริเวณในชุมชน ๓. การมีจำนวนเจ้าหน้าที่ไม่เพียงพอต่อการปฏิบัติงาน	๑๖ (สูง)	๑. อบต. มีการประชาสัมพันธ์โดยใช้ช่องทางหลายช่องทาง เช่น เว็บไซต์ เฟสบุ๊ก หอกระจายข่าว และการประชุม ฯลฯ ๒. มีการประสานงานและปฏิบัติงานร่วมกับโรงพยาบาลส่งเสริมสุขภาพ ในเขตพื้นที่ตำบลธรรมเสน ๓. สรรหาบุคลากรตามกรอบอัตรากำลัง	ใช้มาตรการควบคุมความเสี่ยงให้อยู่ในระดับต่ำ หรือ ต่ำมาก เป็นระดับความเสี่ยงที่ยอมรับได้	๑ ต.ค. ๒๕๖๕	๓๐ ก.ย. ๒๕๖๖	ไม่มี	๓	๒	๖ (ต่ำ)

**องค์การบริหารส่วนตำบลธรรมเสน อำเภอโพธาราม จังหวัดราชบุรี**  
**แบบฟอร์มแผนบริหารจัดการความเสี่ยง**

แบบ RM - ๓  
ปีงบประมาณ พ.ศ. ๒๕๖๖

ยุทธศาสตร์ที่	ยุทธศาสตร์ที่ ๖ ด้านการพัฒนาการบริการประชาชนและการบริหารกิจการบ้านเมืองที่ดี					หน่วยงานย่อยที่รับผิดชอบ : กองคลัง				
โครงการ/กิจกรรม	ด้านการเงินและการบัญชี					สำนัก / กอง : กองคลัง				
วัตถุประสงค์	๑. เพื่อให้การปฏิบัติงานด้านการเงินและบัญชี มีประสิทธิภาพและประสิทธิผล ๒. เพื่อข้อมูลทางด้านการเงินและบัญชี สามารถตรวจสอบงานได้อย่างถูกต้องตามระเบียบ ฯ					วันที่ : ๑๘/๐๑/๒๕๖๖				
เป้าหมาย/ตัวชี้วัด	ผลการตรวจสอบของท้องถิ่นจังหวัด/สำนักงานตรวจเงินแผ่นดิน ร้อยละของผลงานที่ต้องตรวจสอบ ไม่น้อยกว่า ๙๐					สำหรับปีงบประมาณ พ.ศ. : ๒๕๖๖				
โครงการ/กิจกรรม  (๑)	ปัจจัยเสี่ยง  (๒)	ระดับความเสี่ยง  (๓)	มาตรการจัดการความเสี่ยง  (๔)	เป้าหมาย/ผลสำเร็จของการจัดการความเสี่ยง  (๕)	ระยะเวลาดำเนินการ (๖)		งบประมาณ  (๗)	ระดับความเสี่ยงที่คาดหวังภายหลังดำเนินการจัดการความเสี่ยง (๘)		
					เริ่มต้น	สิ้นสุด		โอกาส	ผลกระทบ	ระดับความเสี่ยง
งานด้านการเงินและการบัญชี	๑. ระเบียบมีการเปลี่ยนแปลงทำให้ผู้ปฏิบัติหน้าที่เกิดความไม่เข้าใจและขาดความรู้ อันเกิดจากความไม่ชัดเจนของการปรับปรุงระเบียบและขั้นตอนการปฏิบัติงาน ๒. องค์การบริหารส่วนตำบลธรรมเสน มีงบประมาณเพิ่มขึ้น จึงทำให้มีงานเพิ่ม	๑๖ (สูง)	๑. มีนโยบายให้เจ้าหน้าที่รับผิดชอบพัฒนาความรู้ ด้าน กฎหมาย ระเบียบ หนังสือสั่งการ และศึกษา คู่มือการใช้ด้วยระบบ e-LAAS ด้วยระบบคอมพิวเตอร์ ๒. กำหนดวิธีการประเมินผลปฏิบัติงานเป็นรายไตรมาส ๓. จัดให้เจ้าหน้าที่เข้ารับการฝึกอบรมการใช้งาน โปรแกรม e-LAAS และวิธีปฏิบัติงานที่ถูกต้อง	ใช้มาตรการควบคุมความเสี่ยงให้อยู่ในระดับต่ำ หรือ ต่ำมาก เป็นระดับความเสี่ยงที่ยอมรับได้	๑ ต.ค. ๒๕๖๕	๓๐ ก.ย. ๒๕๖๖	ไม่มี	๒	๓	๖ (ต่ำ)

**องค์การบริหารส่วนตำบลธรรมเสน อำเภอโพธาราม จังหวัดราชบุรี**  
**แบบฟอร์มแผนบริหารจัดการความเสี่ยง**

แบบ RM - ๓  
ปีงบประมาณ พ.ศ. ๒๕๖๖

ยุทธศาสตร์ที่	ยุทธศาสตร์ที่ ๖ ด้านการพัฒนาการบริการประชาชนและการบริหารกิจการบ้านเมืองที่ดี					หน่วยงานย่อยที่รับผิดชอบ : กองคลัง				
โครงการ/กิจกรรม	การจัดเก็บภาษีที่ดิน และสิ่งปลูกสร้าง					สำนัก / กอง : กองคลัง				
วัตถุประสงค์	๑. เพื่อให้การจัดเก็บภาษีที่ดินและสิ่งปลูกสร้าง ครบถ้วนตามจำนวนฐานภาษี ๒. เพื่อให้ประชาชนเจ้าของทรัพย์สินมีความเข้าใจเรื่องภาษีที่ดินและสิ่งปลูกสร้าง					วันที่ : ๑๘/๐๑/๒๕๖๖				
เป้าหมาย/ตัวชี้วัด	สามารถจัดเก็บภาษีที่ดินและสิ่งปลูกสร้าง ได้ไม่น้อยกว่าร้อยละ ๙๐ ของฐานภาษีที่ดินและสิ่งปลูกสร้าง					สำหรับปีงบประมาณ พ.ศ. : ๒๕๖๖				
โครงการ/กิจกรรม  (๑)	ปัจจัยเสี่ยง  (๒)	ระดับความเสี่ยง  (๓)	มาตรการจัดการความเสี่ยง  (๔)	เป้าหมาย/ผลสำเร็จของการจัดการความเสี่ยง  (๕)	ระยะเวลาดำเนินการ (๖)		งบประมาณ  (๗)	ระดับความเสี่ยงที่คาดหวังภายหลังดำเนินการจัดการความเสี่ยง (๘)		
					เริ่มต้น	สิ้นสุด		โอกาส	ผลกระทบ	ระดับความเสี่ยง
๑. การจัดเก็บภาษีที่ดินและสิ่งปลูกสร้าง	๑. ระเบียบมีการเปลี่ยนแปลง ทำให้ผู้ปฏิบัติหน้าที่เกิดความไม่เข้าใจและขาดความรู้อื่น เกิดจากความไม่ชัดเจนของการปรับปรุงระเบียบ และขั้นตอนการปฏิบัติงาน ๒. องค์การบริหารส่วนตำบลธรรมเสน มีงบประมาณเพิ่มขึ้น จึงทำให้มีงานเพิ่ม	๑๖ (สูง)	๑. มีประชาสัมพันธ์ ให้ประชาชนทราบถึงขั้นตอนการชำระภาษี - ลงผ่านเว็บไซต์ อบต. - จัดทำแผ่นพับ - แจกหนังสือ ประชาสัมพันธ์ตามหมู่บ้าน หมู่ที่ ๑-๑๑ - แจงให้สมาชิก อบต. ช่วยเหลือในการประชาสัมพันธ์	ใช้มาตรการควบคุมความเสี่ยงให้อยู่ในระดับต่ำ หรือ ต่ำมาก เป็นระดับความเสี่ยงที่ยอมรับได้	๑๕ ม.ค. ๒๕๖๖	๓๐ ก.ย. ๒๕๖๖	ไม่มี	๒	๓	๖ (ต่ำ)

องค์การบริหารส่วนตำบลธรรมเสน อำเภอโพธาราม จังหวัดราชบุรี  
แบบฟอร์มแผนบริหารจัดการความเสี่ยง

แบบ RM - ๓  
ปีงบประมาณ พ.ศ. ๒๕๖๖

ยุทธศาสตร์ที่							หน่วยงานย่อยที่รับผิดชอบ : กองช่าง			
โครงการ/กิจกรรม	งานควบคุมอาคาร และการขุดดินถมดิน						สำนัก / กอง : กองช่าง			
วัตถุประสงค์	เพื่อให้มีความรู้ความเข้าใจกฎหมายข้อบังคับ แนวทางการปฏิบัติที่ถูกต้องให้เป็นไปในทิศทางเดียวกันสำหรับ						วันที่ : ๑๗/๐๑/๒๕๖๖			
เป้าหมาย/ตัวชี้วัด	เจ้าพนักงานท้องถิ่นและประชาชนผู้ถือปฏิบัติตามกฎหมายข้อบังคับ						สำหรับปีงบประมาณ พ.ศ. : ๒๕๖๖			
(๑)	ปัจจัยเสี่ยง (๒)	ระดับ ความ เสี่ยง (๓)	มาตรการจัดการความ เสี่ยง (๔)	เป้าหมาย/ผลสำเร็จ ของการจัดการ ความเสี่ยง (๕)	ระยะเวลาดำเนินการ (๖)		งบประมาณ (๗)	ระดับความเสี่ยงที่คาดหวังภายหลัง ดำเนินการจัดการความเสี่ยง (๘)		
					เริ่มต้น	สิ้นสุด		โอกาส	ผลกระทบ	ระดับ ความเสี่ยง
งานควบคุมอาคาร และการขุดดินถมดิน	ปัจจัยเสี่ยงทั้งภายใน และ ภายนอกโดยขาดองค์ ความรู้ต่อการปฏิบัติงาน และปฏิบัติตามกฎหมาย ควบคุมอาคารและการ ขุดดินถมดินรวมถึง ภาคประชาชนที่ยังปฏิบัติ ไม่เป็นไปในทิศทางเดียวกัน	๑๖ (สูง)	สร้างแรงจูงใจให้เจ้าหน้าที่ ตระหนักถึงบทบาทหน้าที่ ในการทำงานรวมถึง การศึกษาค้นคว้าความรู้ ด้านกฎหมายข้อบังคับการ ควบคุมอาคารการขุดดิน ถมดินหรือส่งเจ้าหน้าที่เข้า รับการอบรมตามหลักสูตร ในโอกาสต่างๆ และเพิ่ม ช่องทางการประชาสัมพันธ์ ให้กับประชาชนได้รับ ทราบผ่านสื่อ อิเล็กทรอนิกส์และติดตั้ง ป้ายประกาศ	ใช้มาตรการควบคุม ความเสี่ยงให้อยู่ใน ระดับต่ำ หรือ ต่ำ มาก เป็นระดับความ เสี่ยงที่ยอมรับได้	๑ ต.ค. ๒๕๖๕	๓๐ ก.ย. ๒๕๖๖	ไม่มี	๓	๔	๑๒ (ปานกลาง)



องค์การบริหารส่วนตำบลธรรมเสน อำเภอโพธาราม จังหวัดราชบุรี  
แบบฟอร์มแผนบริหารจัดการความเสี่ยง

แบบ RM - ๓  
ปีงบประมาณ พ.ศ. ๒๕๖๖

ยุทธศาสตร์ที่							หน่วยงานย่อยที่รับผิดชอบ : กองช่าง			
โครงการ/กิจกรรม	การประมาณราคาและการคำนวณราคากลาง						สำนัก / กอง : กองช่าง			
วัตถุประสงค์	๑. เพื่อให้มีการกำหนดราคากลางถูกต้องตามกฎหมายและหนังสือสั่งการที่เกี่ยวข้อง และไม่เกิดความเสียหายแก่ทางราชการ ๒. เพื่อให้การคำนวณประมาณการถูกต้องมีมาตรฐานสอดคล้องกับปริมาณงาน และงบประมาณ						วันที่ : ๑๗/๐๑/๒๕๖๖			
เป้าหมาย/ตัวชี้วัด	เจ้าหน้าที่ที่เกี่ยวข้องจัดทำราคากลางได้ถูกต้อง ๑๐๐% และปฏิบัติตามกฎหมาย ระเบียบ ข้อบังคับได้อย่างครบถ้วน						สำหรับปีงบประมาณ พ.ศ. : ๒๕๖๖			
(๑)	ปัจจัยเสี่ยง (๒)	ระดับความเสี่ยง (๓)	มาตรการจัดการความเสี่ยง (๔)	เป้าหมาย/ผลสำเร็จของการจัดการความเสี่ยง (๕)	ระยะเวลาดำเนินการ (๖)		งบประมาณ (๗)	ระดับความเสี่ยงที่คาดหวังภายหลังดำเนินการจัดการความเสี่ยง (๘)		
					เริ่มต้น	สิ้นสุด		โอกาส	ผลกระทบ	ระดับความเสี่ยง
การประมาณราคาและการคำนวณราคากลาง	๑. การคำนวณราคากลางมีความคลาดเคลื่อน ๒. ผู้ปฏิบัติงานด้านราคากลางปฏิบัติตามกฎหมาย ระเบียบ ข้อบังคับต่างๆ ไม่ครบถ้วน	๑๖ (สูง)	๑. มีนโยบายให้เจ้าหน้าที่ที่เกี่ยวข้องติดตามความเคลื่อนไหวของราคาวัสดุก่อสร้างจากแหล่งต่างๆ เช่น ราคาพาณิชย์จังหวัด และราคาท้องตลาด ๒. ส่งเจ้าหน้าที่เข้ารับการอบรมตามหลักสูตรในโอกาสต่างๆ รวมทั้งศึกษาหาข้อมูลจากแหล่งความรู้ออนไลน์ต่างๆ เช่น เว็บไซต์ เพจ และสื่อการสอนออนไลน์ ต่างๆ อย่างต่อเนื่องและสม่ำเสมอ	ใช้มาตรการควบคุมความเสี่ยงให้อยู่ในระดับต่ำ หรือ ต่ำมาก เป็นระดับความเสี่ยงที่ยอมรับได้	๑ ต.ค. ๒๕๖๕	๓๐ ก.ย. ๒๕๖๖	ไม่มี	๓	๔	๑๒ (ปานกลาง)

องค์การบริหารส่วนตำบลธรรมเสน อำเภอโพธาราม จังหวัดราชบุรี  
แบบฟอร์มแผนบริหารจัดการความเสี่ยง

แบบ RM - ๓  
ปีงบประมาณ พ.ศ. ๒๕๖๖

ยุทธศาสตร์ที่	ยุทธศาสตร์ที่ ๔ ด้านการพัฒนาคุณภาพชีวิต					หน่วยงานย่อยที่รับผิดชอบ : กองการศึกษา ฯ				
โครงการ/กิจกรรม	โครงการสนับสนุนค่าใช้จ่ายการบริหารสถานศึกษา					สำนัก / กอง : กองการศึกษา ฯ				
วัตถุประสงค์	เพื่อให้มีความรู้ความเข้าใจกฎหมายข้อบังคับ แนวทางการปฏิบัติที่ถูกต้องให้เป็นไปในทิศทางเดียวกันสำหรับ					วันที่ : ๑๗/๐๑/๒๕๖๖				
เป้าหมาย/ตัวชี้วัด	เจ้าพนักงานท้องถิ่นและประชาชนผู้ถือปฏิบัติตามกฎหมายข้อบังคับ					สำหรับปีงบประมาณ พ.ศ. : ๒๕๖๖				
(๑)	(๒)	(๓)	(๔)	(๕)	(๖)		(๗)	(๘)		
					เริ่มต้น	สิ้นสุด		โอกาส	ผลกระทบ	ระดับความเสี่ยง
การจัดทำบัญชีลูกของศูนย์พัฒนาเด็กเล็กในสังกัด อบต. ธรรมเสน	ศูนย์พัฒนาเด็กเล็กในสังกัด อบต. ธรรมเสน ไม่ปฏิบัติตามระเบียบกระทรวงมหาดไทยว่าด้วยรายได้และการจ่ายเงินของสถานศึกษาสังกัดองค์กรปกครองส่วนท้องถิ่น พ.ศ. ๒๕๖๒	๑๖ (สูง)	๑. ศูนย์พัฒนาเด็กเล็กในสังกัด อบต. ธรรมเสน ปฏิบัติตามระเบียบกระทรวงมหาดไทยว่าด้วยรายได้และการจ่ายเงินของสถานศึกษาสังกัดองค์กรปกครองส่วนท้องถิ่น พ.ศ. ๒๕๖๒ ๒. สรรหาหรือมอบหมายเจ้าหน้าที่ ที่มีความรู้ความสามารถเฉพาะด้าน ให้รับผิดชอบงานด้านการเงินและการบัญชีของศูนย์พัฒนาเด็กเล็กในสังกัด อบต. ธรรมเสน	๑. ศูนย์พัฒนาเด็กเล็กในสังกัด อบต. ธรรมเสน การจัดทำบัญชีลูก และบริหารรายได้รายจ่ายของสถานศึกษา ๒. มีเจ้าหน้าที่ที่รับผิดชอบงานด้านการเงินและการบัญชีปฏิบัติงานอย่างมีประสิทธิภาพ ถูกต้อง และเป็นไปตามระเบียบกฎหมาย หนังสือสั่งการที่เกี่ยวข้อง	๑ ต.ค. ๒๕๖๕	๓๐ ก.ย. ๒๕๖๖	มี	๒	๒	๔ (ต่ำมาก)

องค์การบริหารส่วนตำบลธรรมเสน อำเภอบึงสามพัน จังหวัดราชบุรี  
แบบฟอร์มแผนบริหารจัดการความเสี่ยง

แบบ RM - ๓  
ปีงบประมาณ พ.ศ. ๒๕๖๖

ยุทธศาสตร์ที่	ยุทธศาสตร์ที่ ๔ ด้านการพัฒนาคุณภาพชีวิต					หน่วยงานย่อยที่รับผิดชอบ : กองการศึกษา ฯ				
โครงการ/กิจกรรม	กิจกรรมดำเนินงานบริหารสถานศึกษาและการจัดการศึกษา					สำนัก / กอง : กองการศึกษา ฯ				
วัตถุประสงค์	เพื่อให้การปฏิบัติงานเป็นไปตามอำนาจหน้าที่และบรรลุภารกิจของหน่วยงานอย่างมีประสิทธิภาพ					วันที่ : ๑๗/๐๑/๒๕๖๖				
เป้าหมาย/ตัวชี้วัด	การดำเนินงานภายในกองการศึกษา ฯ มีประสิทธิภาพมากขึ้นร้อยละ ๘๐					สำหรับปีงบประมาณ พ.ศ. : ๒๕๖๖				
(๑)	(๒)	(๓)	(๔)	(๕)	(๖)		(๗)	(๘)		
					เริ่มต้น	สิ้นสุด		โอกาส	ผลกระทบ	ระดับความเสี่ยง
กิจกรรมดำเนินงานบริหารสถานศึกษาและการจัดการศึกษา	๑. ขาดบุคลากร/เจ้าหน้าที่ที่รับผิดชอบในการปฏิบัติงาน ๒. ขาดบุคลากร/เจ้าหน้าที่ที่มีความรู้ความเข้าใจในงานที่ทำและประสบการณ์ในการทำงาน	๑๒ (ปานกลาง)	๑. กำหนดกรอบอัตรากำลังให้มีตำแหน่งที่อยู่ในมาตรฐานกำหนดตำแหน่งที่มีความรับผิดชอบในกองการศึกษา ฯ ๒. สรรหาบุคลากรเพิ่มเติมตามแผนอัตรากำลัง	๑. กองการศึกษา ฯ มีเจ้าหน้าที่ปฏิบัติงานที่รับผิดชอบและมีความรู้ความเข้าใจในงานที่ทำอย่างมีประสิทธิภาพ ถูกต้องและเป็นไปตามระเบียบกฎหมายที่เกี่ยวข้อง	๑ ต.ค. ๒๕๖๕	๓๐ ก.ย. ๒๕๖๖	ไม่มี	๒	๒	๔ (ต่ำมาก)

## ภาคผนวก

### กฎหมาย / ระเบียบ

- รัฐธรรมนูญแห่งราชอาณาจักรไทยพุทธศักราช ๒๕๖๐ มาตรา ๖๒
- พระราชบัญญัติวินัยการเงินการคลังของรัฐ พ.ศ. ๒๕๖๑ มาตรา ๗๙
- หนังสือกระทรวงการคลัง ที่ กค ๐๔๐๙.๔/ว๒๓ ลงวันที่ ๑๙ มีนาคม ๒๕๖๒ เรื่อง หลักเกณฑ์กระทรวงการคลังว่าด้วยมาตรฐานและหลักเกณฑ์ปฏิบัติการบริหารความเสี่ยงสำหรับหน่วยงาน พ.ศ. ๒๕๖๒



คำสั่งองค์การบริหารส่วนตำบลธรรมเสน

ที่ ๔๐๓ /๒๕๖๕

เรื่อง แต่งตั้งคณะกรรมการและคณะอนุกรรมการบริหารจัดการความเสี่ยง  
ประจำปีงบประมาณ พ.ศ. ๒๕๖๖

เพื่อส่งเสริมให้การบริหารจัดการความเสี่ยงขององค์การบริหารส่วนตำบลธรรมเสนแบบ บูรณาการสามารถดำเนินงานได้อย่างถูกต้องครบถ้วน และต่อเนื่อง สามารถบรรลุวัตถุประสงค์ขององค์การอย่างมีประสิทธิภาพและประสิทธิผล อาศัยอำนาจตามมาตรา ๗๙ แห่งพระราชบัญญัติวินัยการเงินการคลังของรัฐ พ.ศ. ๒๕๖๑ หมวด ๔ การบัญชี การรายงาน และการตรวจสอบ บัญญัติให้หน่วยงานของรัฐจัดให้มีการตรวจสอบภายใน การควบคุมภายใน และการบริหารจัดการความเสี่ยง โดยให้ถือปฏิบัติตามมาตรฐานและหลักเกณฑ์ที่กระทรวงการคลังกำหนด ซึ่งการบริหารจัดการความเสี่ยงเป็นกระบวนการที่ใช้ในการบริหารจัดการเหตุการณ์ที่อาจเกิดขึ้นและส่งผลกระทบต่อหน่วยงานของรัฐ เพื่อให้หน่วยงานของรัฐสามารถดำเนินการให้บรรลุวัตถุประสงค์ รวมถึงเพิ่มศักยภาพและขีดความสามารถให้หน่วยงานของรัฐ

เพื่อให้การดำเนินการบริหารจัดการความเสี่ยงขององค์การบริหารส่วนตำบลธรรมเสน เป็นไปตามพระราชบัญญัติวินัยการเงินการคลัง พ.ศ. ๒๕๖๑ และหลักเกณฑ์กระทรวงการคลังว่าด้วยมาตรฐานและหลักเกณฑ์ปฏิบัติการบริหารจัดการความเสี่ยงสำหรับหน่วยงานของรัฐ พ.ศ. ๒๕๖๒ องค์การบริหารส่วนตำบลธรรมเสนจึงขอแต่งตั้งคณะกรรมการและคณะอนุกรรมการบริหารจัดการความเสี่ยงขององค์การบริหารส่วนตำบลธรรมเสน เพื่อดำเนินการกำหนดนโยบายการจัดทำแผนบริหารจัดการความเสี่ยงอันจะทำให้เกิดความเชื่อมั่นอย่างสมเหตุสมผลต่อผู้ที่เกี่ยวข้องทุกฝ่ายและการบริหารงานขององค์การบริหารส่วนตำบลธรรมเสนสามารถบรรลุตามวัตถุประสงค์ที่กำหนดไว้อย่างมีประสิทธิภาพ ดังต่อไปนี้

**คณะกรรมการบริหารจัดการความเสี่ยง (Risk Management Committee : RMC) ประกอบด้วย**

๑. นางสุดสายสวาท	ชาญปรีชา	ปลัดองค์การบริหารส่วนตำบล	ประธานกรรมการ
๒. นายชูยศ	กุลสุวรรณ	รองปลัดองค์การบริหารส่วนตำบล	กรรมการ
๓. นางวิรมน	ตั้งตราตระกูล	หัวหน้าสำนักปลัด	กรรมการ
๔. นางพิมล	ชัยมังคลาภรณ์	ผู้อำนวยการกองคลัง	กรรมการ
๕. นายณรงค์	พฤษชา	ผู้อำนวยการกองช่าง	กรรมการ
๖. น.ส.พจนีวรรณ	เมธีเลิศวรกุล	ผู้อำนวยการกองการศึกษาฯ	กรรมการ
๗. นางสุดใจ	บุญตัด	หัวหน้าฝ่ายนโยบายและแผนงาน	เลขานุการ
๘. นายณรินทร์	จันทานิช	นักวิเคราะห์นโยบายและแผน ชำนาญการ	ผู้ช่วยเลขานุการ

/ให้คณะกรรมการ...

ให้คณะกรรมการบริหารจัดการความเสี่ยง (Risk Management Committee : RMC) มีอำนาจ หน้าที่ และความรับผิดชอบ ดังนี้

๑. พิจารณานุมัตินโยบายการบริหารความเสี่ยง และคู่มือการบริหารความเสี่ยง
๒. พิจารณานุมัติความเสี่ยงระดับองค์กร แผนบริหารความเสี่ยง และเกณฑ์ประเมินความเสี่ยง
๓. พิจารณาสอบทวนและให้ความเห็นชอบความเสี่ยงที่ยอมรับได้ (Risk Appetite) และนำเสนอให้ผู้บริหารและพนักงานในหน่วยงานทราบ
๔. ติดตามผลการบริหารความเสี่ยงระดับองค์กรอย่างสม่ำเสมอ ส่งเสริมสนับสนุนให้คำแนะนำในการ ทบทวนปรับปรุงมาตรการต่างๆ ที่กำหนดในแผนบริหารความเสี่ยงและแก้ไขปัญหาที่เกี่ยวกับการบริหารความเสี่ยง
๕. เสนอแผนการบริหารจัดการความเสี่ยงระดับองค์กรต่อผู้บริหารท้องถิ่น
๖. กำกับดูแลติดตามผลการจัดการความเสี่ยงขององค์กรเพื่อให้สามารถบรรลุเป้าหมายในแผนงานได้ ครบถ้วน และมีการทบทวนแผนการบริหารจัดการความเสี่ยงอย่างสม่ำเสมอ
๗. ส่งเสริมให้การบริหารความเสี่ยงเป็นของการทำงานปกติและเป็นวัฒนธรรม สนับสนุนให้มีการ พัฒนาระบบบริหารจัดการความเสี่ยง และระบบควบคุมภายในอย่างต่อเนื่อง และสนับสนุนการให้มีระบบ Intranet เป็นช่องทางการสื่อสารภายในองค์กรในการเผยแพร่นโยบาย กฎระเบียบ คำสั่ง และคู่มือการทำงาน รวมทั้งข่าวสารต่างๆ ที่เกี่ยวกับการบริหารจัดการความเสี่ยงและควบคุมภายในได้อย่างทั่วถึงทั้งองค์กร
๘. ให้คำปรึกษาในการบริหารจัดการความเสี่ยงเพื่อให้มั่นใจว่าหน่วยงานมีการจัดการความเสี่ยงอย่าง เพียงพอและเหมาะสม

**๔. คณะอนุกรรมการบริหารความเสี่ยง (Risk Management Specialist : RMS) ประกอบด้วย**

**สำนักปลัด**

๑. นางวิรมน	ตั้งตราตระกูล	หัวหน้าสำนักปลัด	ประธานอนุกรรมการ
๒. นางสุดใจ	บุญตัด	หัวหน้าฝ่ายนโยบายและแผนงาน	อนุกรรมการ
๓. นายณรินทร์	จันทานิช	นักวิเคราะห์นโยบายและแผน ชำนาญการ	เลขานุการ

**กองคลัง**

๑. นางพิมล	ชัยมงคลภรณ์	ผู้อำนวยการกองคลัง	ประธานอนุกรรมการ
๒. น.ส.สุกัญญา	เอี่ยมจำปา	นักวิชาการเงินและบัญชีชำนาญการ	อนุกรรมการ
๓. น.ส.ภัทรวรินทร์	รวดเร็ว	เจ้าพนักงานพัสดุปฏิบัติงาน	เลขานุการ

**กองช่าง**

๑. นายณรงค์	พฤกษา	ผู้อำนวยการกองช่าง	ประธานอนุกรรมการ
๒. นายศักดิ์ดา	คุ้มเกิด	ผู้ช่วยนายช่างโยธา	อนุกรรมการ
๓. นางสาวสุพัตรา	อำภาไพ	ผู้ช่วยเจ้าหน้าที่ธุรการ	เลขานุการ

**กองการศึกษา ฯ**

๑. น.ส.พจนีวรรณ	เมธีเลิศวรกุล	ผู้อำนวยการกองการศึกษาฯ	ประธานอนุกรรมการ
๒. น.ส.ลูกหว่า	สุดใจ	ครู	อนุกรรมการ
๓. น.ส.ลักษมณ	คำสุข	ผู้ช่วยเจ้าหน้าที่ธุรการ	เลขานุการ

ให้คณะอนุกรรมการ...

ให้คณะอนุกรรมการบริหารความเสี่ยง (Risk Management Specialist : RMS) มีอำนาจหน้าที่และความรับผิดชอบ ดังนี้

๑. พิจารณาแผนงาน โครงการ/งาน/ กิจกรรม ตามแผนพัฒนาขององค์กรปกครองส่วนท้องถิ่น ข้อบัญญัติงบประมาณรายจ่ายประจำปีว่ามีแผนงาน โครงการ/งาน/ กิจกรรมที่มีผลต่อผู้มีส่วนได้เสีย ประชาชนและสิ่งแวดล้อมต่างๆ ที่หากเกิดความเสี่ยงแล้วส่งผลกระทบต่อการใช้บริการ วัสดุภัณฑ์ วัสดุประสงค์ เป้าหมายขององค์กรปกครองส่วนท้องถิ่น และพิจารณานำเข้าแผนบริหารจัดการความเสี่ยงตามหลักเกณฑ์ที่กำหนด

๒. กำหนดระดับความเสี่ยงที่ยอมรับได้ของแต่ละแผนงาน โครงการ/งาน/ กิจกรรม

๓. ระบุ ประเมินความเสี่ยง ของแต่ละแผนงาน โครงการ/งาน/ กิจกรรมที่ได้พิจารณานำเข้าสู่กระบวนการบริหารจัดการความเสี่ยง รวมทั้งจัดทำแผนบริหารจัดการความเสี่ยงตามหลักเกณฑ์ที่กำหนด โดยกำหนดวัตถุประสงค์ของแผน เป้าหมายตามยุทธศาสตร์ขององค์กร ระดับความเสี่ยงที่ยอมรับได้ ระยะเวลาดำเนินการ ผู้รับผิดชอบและผลที่คาดว่าจะได้รับ

๔. ประเมินและติดตามผลการดำเนินงานตามแผนบริหารความเสี่ยง

๕. รายงานผลการดำเนินงานตามแผนบริหารความเสี่ยงต่อคณะกรรมการบริหารความเสี่ยง

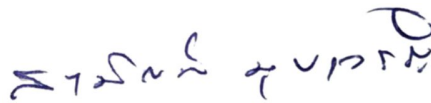
๖. ส่งเสริมให้การบริหารความเสี่ยงเป็นของการปฏิบัติงานปกติและเป็นวัฒนธรรม

๗. สนับสนุน ส่งเสริมการดำเนินการตามแผนบริหารความเสี่ยงของบุคลากรในหน่วยงานให้มีประสิทธิภาพ

๘. เสนอแนะแนวทางปรับปรุงแก้ไขปัญหาอุปสรรค จัดทำแผนบริหารความเสี่ยงในภาพรวมองค์กร

ทั้งนี้ตั้งแต่บัดนี้เป็นต้นไป

สั่ง ณ วันที่ ๒๓ ธันวาคม พ.ศ. ๒๕๖๕



(นายสายัณห์ มุขเจริญ)

นายกองค์การบริหารส่วนตำบลธรรมเสน